

## ŠIUOLAIKINIŲ KAUNO ORIENTYRŲ ARCHITEKTŪROS BEI IŠPLITIMO YPATYBĖS

Almantas Bružas

*Vilniaus dailės akademija*  
*El. paštas almisb@yahoo.com*

**Santrauka.** Straipsnyje apžvelgiami pirmieji, charakteringiausi ir ryškiausi šiuolaikinių Kauno architektūros orientyrų pavyzdžiai, pastatyti atkūrus šalies nepriklausomybę. Darbe akcentuojami jų išsidėstymo mieste teigiami bei neigiami aspektai, pabrėžiamos architektūrinės bendrybės. Konstatuojama, kad pažangios statybinės medžiagos bei konstrukcijos, architektų kūrybinė drąsa padėjo suformuoti modernaus šiuolaikiško miesto orientyro įvaizdį. Tačiau šiuolaikiniai orientyrai Kaune išplito chaotiškai bei nepapildė miestovaizdžio išraiškingomis erdvės dominantėmis. Studijoje šiuolaikiniai orientyrai suskirstomi į grupes, pateikiamos Kauno miestovaizdžio formavimo rekomendacijos.

**Reikšminiai žodžiai:** orientyrai, šiuolaikinė architektūra, tūrinė erdvinė kompozicija, miestovaizdis, erdvės dominantės.

### Įvadas

Dėl visuotinos globalizacijos panašėjant miestams, ypač reikšmingi tampa orientyrai – vieni svarbiausių miestovaizdžio formantų. Jie papildo miesto tūrinę erdvinę kompoziciją, didina patrauklumą bei stiprina įvaizdį. Pažangūs miestai rengia naujų architektūrinių orientyrų architektūrinių idėjų konkursus, projektuoti samdo garsiausius pasaulio architektus. Tačiau šiuolaikiniame miestovaizdyje svarbūs ir architektūriniai akcentai, išsiskiriantys ne savo fiziniiais parametrais, bet naujumu, originalumu, išraiškinga architektūra. Šiuolaikiniai miesto teoretikai orientyrais laiko erdvės dominantes (Wejchert 1984) ar tiesiog išorinius fizinius objektus, veikiančius kaip nuorodų taškai ir padedančius surasti kelią mieste (Lynch 1960). „Orientyras nebūtinai turi būti didelio mastelio: durų rankena gali taip pat sėkmingai atlikti jo vaidmenį kaip kupolas miesto siluete“ (Lynch 1960: 101).

Kai kuriuos šiuolaikinių architektūrinių orientyrų, miestų aukštybinės statybos reguliavimo, Lietuvos komercinių pastatų projektavimo aspektus yra aptarę L. Donskis (1996), V. Petrušonis (2002, 2005), A. Gelūnas (2002), A. Tarnauskas (2002), A. Karalius (2006), V. Almonaitytė-Navickienė (2007), A. Ambrasas (2008) ir kt. Vis dėlto konkretūs architektūriniai orientyrai aprašyti daugiausia tik jiems skirtose publikacijose arba retrospektyvinėse ar esė tipo apžvalgose, o apibendrinančių architektūros tyrimų vis dar labai trūksta. Šio straipsnio pagrindinis tikslas yra, atsižvelgiant į tipologiją, išsiaiškinti naujųjų orientyrų išplitimo miesto urbanistiniame audinyje ypatumus bei išryškinti kai kurias bendras jų

architektūrinės savybes. Kitaip tariant, įvertinti du orientyrų statybos aspektus – geografinį bei architektūrinį estetinį. Tyrimo objektas – per pastarąjį nepriklausomybės dvidešimtmetį (1990–2009 m.) Kaune pastatyti architektūriniai orientyrai bei jų architektūrinės savybės. Vienas iš studijos uždavinių – aktualizuoti šiuolaikinių architektūrinių orientyrų vaidmenį mieste. Taip pat – išsiaiškinti kai kurias priežastis daromai prielaidai, kad Kaunas nesukuria patrauklaus šiuolaikinio miesto įvaizdžio.

R. Barthes'o ir U. Eco veikalų paveikta šiuolaikinė menotyra ypač plačiai naudoja subjektyvius tyrimo metodus bei vertinimo kriterijus. Subjektyvaus vertinimo metodiką kraštovaizdžio tyrinėjimuose Lietuvoje plėtojo M. Purvinas (1983). Šiame darbe subjektyvūs vertinimo kriterijai (asmeniniai pastebėjimai, išpūdžiai) buvo derinami su objektyviais (rašytinė informacija, natūrinė medžiaga). Kauno tūrinės erdvinės kompozicijos tyrimo darbuose subjektyvius vertinimo kriterijus su objektyviais vienas pirmųjų ėmė derinti V. Jurkštas (1975).

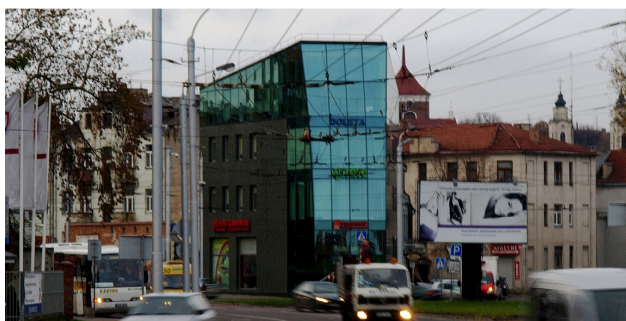
Šis darbas yra platesnio šiuolaikinių Kauno architektūrinių orientyrų pobūdžio tyrinėjimo dalis.

### Šiuolaikinės architektūros orientyrų radimasis ir sklaida

Atkūrus šalies nepriklausomybę, miestuose imti taikyti rinkos urbanistinio vystymo principai, kūrėsi naujos miestovaizdžio formavimo tradicijos. Pagerėjusi ekonominė situacija mūsų šalies architektams atvėrė platesnes technines galimybes bei naujas kūrybines perspektyvas. Architektūriniai procesai netruko pasukti filosofo L. Donskio nusakytu keliu „<...> architektūra pradeda

sureikšminti tik politines ir komercines šventoves <...> – valdžios institucijų, bankų firmų ir didžiųjų korporacijų pastatai architektūriškai labiau semantizuojami ir kultūriškai kodifikuojami nei Dievo šventovės <...>“ (Donskis 1996: 21). Kaune, kaip ir visoje Lietuvoje, daugiausia statyti komerciniai statiniai, kurie tiesiog užprogramuoti tapti architektūriniais orientyrais. „Siekis išsiskirti, dominuoti, atkreipti dėmesį yra užkoduotas pačioje komercinio objekto esmėje <...>“ (Ambrasas 2008: 140). Praėjus chaotiškiems pirmiesiems nepriklausomybės metams ir nuslūgus postmodernizmo bangai, dešimtojo dešimtmečio viduryje Kauno miestovaizdyje ima rasti modernistinės architektūros tradicijas tęsiančių objektų, kurie pasižymi šiuolaikinėmis medžiagomis, atvira architektūra, ekstravertišku charakteriu. Jie Kaune pasiskirstė nevienodai. Ypač mažai šiuolaikiškų architektūros akcentų įsileido Kauno senamiestis. Iš jų paminėtini architekto R. Palio suprojektuoti prekybinis-administracinis pastatas ties įvažiavimu į istorinę miesto dalį (1 pav.) bei viešbučio „Santaka“ naujasis korpusas Smalininkų gatvėje (su arch. J. Audėjaičiu), Daugirdo gatvės viešbutis „Daugirdas“ su nauja dalimi (arch. A. Prikockienė, G. Prikockis), baigiamas statyti naujas Jėzuitų gimnazijos korpusas (arch. G. Natkevičius ir kt.). Dėl savo dislokacijos vidinėje istorinės miesto sienos pusėje senamiesčiui priskirtinas ir 10 aukštų pastatas (2 pav., arch. G. Natkevičiaus grupė) I. Kanto gatvėje – itin drastiškos šiuolaikinės invazijos istorinėje miesto dalyje pavyzdys.

Miesto centro statusas lėmė, kad per pastarąjį nepriklausomybės laikotarpį architektūrinių įvykių Kauno Naujamiestyje nutiko daug daugiau. Pirmieji individualios šiuolaikiškos architektūros ir vakarietiško statybos technologijų objektai telkėsi reprezentacinėje Laisvės alėjoje bei jos prieigose. Neužstatytų sklypų čia bemaž nebuvo, todėl naujos įstaigos kūrėsi atsitiktinai – perstatant,



**1 pav.** Šiuolaikinis biurų pastatas ties įvažiavimu į Kauno Senamiestį (arch. R. Palys)

**Fig. 1.** A modern office building next to the entrance to Kaunas Old City (designed by R. Palys)

rekonstruojant ar po architektūrinių konversijų. Vienas pirmųjų vakarietiškos estetikos Kauno architektūros objektų – greitojo maisto restoranas „Kuba“ Laisvės alėjoje (arch. G. Balčytis). Kiek vėliau reprezentacinėje miesto centro gatvėje įsikūrė Vilniaus banko filialas (arch. V. Lučinskas, D. Lučinskienė), bendrovės „Omnitel“ filialas (arch. A. Rimša), restoranas „Miesto sodas“ (arch. A. Kančas, K. Preisas, L. Kazakevičiūtė), viešbutis „Kaunas“ (arch. V. Juozaitis). Pastaraisiais metais naujų aukštybinių pastatų Naujamiestyje neiškilo, tačiau atsirado keletas objektų, kurie yra svetimkūniai susiformavusioje urbanistinėje aplinkoje. Pirmiausia tai komercinės „šventovės“ – prekybos ir pramogų centro „Akropolis“ bei daugiaaukštės automobilių stovėjimo aikštelės kompleksas, išbalansavęs miesto centro urbanistinę struktūrą. Karaliaus Mindaugo prospektą „užgulusi“ utilitari automobilių stovėjimo aikštelė tapo neigiamu architektūriniu akcentu, kurio neigiamą įtaką didina geras apžvelgiamumas Nemuno slėnyje. Ginčytinas ir sprendimas miesto centro pašonėje plytinčioje Nemuno saloje statyti dar vieną didžiulį objektą – Universalią sporto ir pramogų areną (arch. A. Bublys, E. Miliūnas, A. Ramanauskas). Buvo priimtas politinis miesto valdžios sprendimas čia statyti didžiulio tūrio statinį, o galutinis jo architektūrinis pavaldas išaiškės tik pastačius.

Antroji vakarietiškos architektūros principais projektuotų pastatų sankaupa formavosi Savanorių prospekte. Šios svarbiausios Kauno transporto arterijos pabaigoje ties įvažiavimu iš Vilniaus bei Ukmergės pusės šiuolaikiškų architektūros objektų klasteryje vienas pirmųjų buvo pastatytas garažo vartų fabrikas „Ryterna“ (arch. D. Šarakauskas), kiek vėliau iškilo automobilių centras „Peugeot“ su salonu (arch. G. Jurevičius), bendrovės „Sostena“ automobilių centras su salonu (arch. L. Kazakevičiūtė, A. Kančas) ir kt. Vis dėlto dauguma kitų



**2 pav.** Daugiabutis namas (arch. G. Natkevičiaus grupė) Kauno istorinėje aplinkoje

**Fig. 2.** A modern building in Kaunas historic environment (designed by G. Natkevičius group)

šiuolaikinių architektūrinių orientyrų – „Lietuvos draudimo“ pastatas (3 pav.; arch. E. ir G. Balaišiai ir kt.), prekybos centras „Iki“ (arch. V. Klimavičius), apdailos salonas „Iris“ (arch. A. Karalius, A. Jačiauskas ir kt.), prekybos centras „Hyper Maxima“ (arch. G. Jurevičius ir kt.), dabar dizaino centro „Artis“ (arch. A. Rimša) užgožtas apdailos salonas „Vaineta“ (arch. D. Čiuta) – buvo statomi padrikai. Šiuolaikinė statyba gana sparčiai vyko ir ties kitais pagrindiniais įvažiavimais į miestą bei prie svarbių jo magistralių. Bene pirmas ties įvažiavimu į Kauną nuo Klaipėdos pusės realizuotas šiuolaikinės statybos klasterio objektas – logistikos centras „Tamro“ (arch. K. Pempė ir kt.). Vėliau čia iškilo ir daugiau šiuolaikiškų statinių. Didžiausias jų – 72 000 m<sup>2</sup> ploto prekybos ir pramogų centras „Mega“ (arch. „Chapman Taylor“).

Šiuolaikiškos architektūros oazės buvo kuriamos ir kai kuriose aktyviai vystomose miesto pramoninėse teritorijose. Viena svarbiausių tokių susiformavo ties Pramonės prospekto sankirtomis su Taikos prospektu ir Draugystės gatve, kur veikia prekybos centras „Maxima“ (arch. G. Jurevičius ir kt.), bulvių traškučių fabrikas „Estrella“ (arch. T. Kriauciūnas, V. Merkevičius), prekybos centras „Senukai“ (arch. G. Jurevičius), verslo centras „1000“ (arch. R. Adomaitis).

Per pastarąjį nepriklausomybės laikotarpį nauji sakraliniai objektai statyti vangiai. Kauno centrinės dalies tūrinėje erdvinėje kompozicijoje atsirado vos vienas sakralinis komponentas – Šv. Kazimiero bažnyčia (arch. A. Kančas), pastatyta ant aukštos Aleksoto šlaito keteros. Kiti reikšmingesni nauji sakralinės statybos objektai suprojektuoti naujuose rajonuose: palaimintojo Jurgio Matulaičio bažnyčia – prie Kalniečių parko (arch. R. Zimkus, D. Karalienė), Gerojo Ganytojo bažnyčia (4 pav.; arch. A. Kančas, M. Preisas) – V. Krėvės prospekte, Šv. Dvasios bažnyčia – Milikonių gatvėje.

### **Naujųjų Kauno orientyrų architektūrinės ypatybės**

Pirmosios šiuolaikinėmis statybos technologijomis paremtos architektūros apraiškos dešimtojo dešimtmečio viduryje išsiskyrė ne išpūdingais matmenimis ar prabanga, bet daugiausia moderniais architektūriniais sprendimais, šiuolaikiškais apdailos medžiagomis, individualiomis detalėmis. Naujoji estetika pirmiausia išitvirtino interjere. Vienas tokių pavyzdžių – Vilniaus banko filialas Laisvės alėjoje, kur autoriai į rekonstruojamą kampinį namą įkirtė stiklinį cilindrą – centrinę erdvę (Bružas, Karalius 1998: 3). Naujieji bankų bei draudimo įmonių filialai – atviros, erdvios, modernios architektūros įstai-

gos. Juose plačiai naudojamos modernios statybinės bei apdailos medžiagos – skaidrus bei matinis stiklas, nerūdijantis plienas, akmens masės plytelės. Dažni ir „haiteko“<sup>1</sup> bei „slikteko“<sup>2</sup> elementai.

Dešimtojo dešimtmečio viduryje vakarietiška stilistika komerciniams pastatams tapo svarbia išskyrimo aplinkoje sąlyga. Taip pat – ženklu, kuris bylotų apie statytojų modernumą, teikiamų paslaugų vakarietišką kokybę. Apibendrintos formos, atvirumas aplinkai, „skaitoma“ architektūra ir pasitelktos naktinio apšvietimo galimybės padėjo suformuluoti laikotarpį atitinkantį miesto architektūrinio orientyro įvaizdį. Paprastomis priemonėmis siekdami aukšto architektūrinio rezultato, architektai demonstravo nemenką kūrybinį išradingumą. Vienas pirmųjų tokių objektų – viešbutis „Kaunas“ Laisvės alėjoje, išsiskiriantis efektinga stiklo banga, fasade kontrastuojančia su istoriniu tinku savo medžiaga, spalva ir ypač forma (Bružas 1999a: 8). Restorano „Žalioji kalnas“ vietoje, Savanorių prospekte, įrengta parduotuvė „Iki“ pasižymi stikliniu pagrindiniu fasadu, o Naujamiesčio prekybos centras „Sostinė“ Maironio gatvėje (arch. G. Natkevičius, R. Adomaitis) – lenkto stiklo vitrinomis ir t. t. Savanorių prospekto pabaigos automobilių salona „Peugeot“ (arch. G. Jurevičius), „Sostena“ (arch. L. Kazakevičiūtė, A. Kančas) ir kai kurie kiti lengvųjų konstrukcijų statiniai kuria glaudų vidaus ryšį su išore, traukia akį profesionalia vakarietiška estetika.

Po pirmo šiuolaikiškais principais rekonstruoto Kauno prekybos centro „Saulėtekis“ (arch. G. Jurevičius) buvo statomi tos pačios architektų grupės (su Š. Kiaune, R. Raslavičiumi ir kt.) suprojektuoti bendrovės „VP Market“ utilitarūs, tačiau kokybiškos architektūros prekybos centrai – Šilainiuose ir Pramonės prospekte. Juose susiformulavo prekybos centrų „Maxima“ racionali konstrukcinė ir funkcinė struktūra su centrine erdve bei smulkesnėmis patalpomis pakraščiuose. Tokia „prekybos mašinos“ funkcija ir estetika vėliau buvo išplėtota kituose „VP Market“ prekybos centruose („Maxima“, „Akropolis“) visoje Respublikoje.

Didžiausi Kauno prekybos ir pramogų centrai vis dėlto miesto architektūriniam žemėlapyje ryškaus ženklo nepalieka. Skirtingais tūriais bei apdailos medžiagomis suskaldytas prekybos ir pramogų centras „Mega“ objektu svarbą atitinkančio vientiso architektūrinio pavidalo ne-

<sup>1</sup> Plačiai naudojamos pažangios statybos sistemos bei apdailos medžiagos, kurias nevengiama gretinti su „išeksponuotais“ technologiniais elementais – ortakiais, konstruktyvo fragmentais ir pan.

<sup>2</sup> Gausu modernių medžiagų blizgių paviršių (stiklo, nerūdijančio plieno, poliruotų akmens masės plytelių), kuriančių solidumo ir šiuolaikiškumo įvaizdį.

sukuria. Prekybos ir pramogų centro „Akropolis“ ir daugiaaukštės automobilių stovėjimo aikštelės komplekso estetinis krūvis bei gyvenimas sukonzentruoti viduje, o miesto panoramose nuo Aleksoto šlaito didžiulis jo tūris – neigiamas vizualinis akcentas.

Modernizmo paveikti mūsų sovietmečio architektūros klasikai architektūroje daugiausiai naudojo pilkšvus, rusvus tonus. Postmodernizmo laikotarpiu architektai pamėgo pastelines spalvas. Kartu su šiuolaikinėmis statybos bei apdailos technologijomis į šalies architektūrą atėjus grynomis spalvoms, kauniečiai su jomis eksperimentuoti ėmė vieni pirmųjų. Tuo ypač pasižymi Kauno pramoninė architektūra. Architektas D. Šarakauskas, kaip ryškiai geltoną potėpį Savanorių prospekte išivaizdavęs fabriką „Ryterna“, šio pramoninio statinio kiautui suteikė ir aiškia architektūrinę formą, eksterjerui kūrybingai pritaikė tipinius vartų elementus (Bružas 1999b: 4). Spalvingojo bulvių traškučių fabriko „Estrella“ autoriai statytojus net sugebėjo įtikinti dėl architektūros pakeisti įprastą technologinę gamybos schemą (Bružas 1999c: 4). Logistikos centro „Tamro“ architektai paprastam skardiniam pastato tūriui energinga dryžių grafika suteikė dinamikos, dėl kurios Šilainių mikrorajono monolitiniame fone pastatas atrodo „dekoratyvus urbanistinis elementas“ (Bružas 1999d: 5). Paaikškėjo, kad išraiškingas ir kontekstualus gali būti net utilitaros paskirties namas – pavyzdžiui, ledų šaldytuvus greta M. K. Čiurlionio dešiniojo prietilčio (5 pav.; arch. Č. Šarakauskas). Šis skulptūriško tūrio statinys dera su architekto V. Landsbergio-Žemkalnio tarpukariu suprojektuotais pramoniniais „Pienocentro“ pastatais (Bružas 2000: 14). Prie tokio Kauno pramoninės architektūros progreso ypač prisidėjo patys architektai – nesavanaudiškomis pastangomis, profesionalumu, naudojamomis kokybiškomis šiuolaikinėmis medžiagomis bei konstrukcijomis (Bružas 1999b: 4). Kauno pramoniniuose statiniuose išbandyti estetiški principai (techniška estetika, ryškios spalvos, apibendrintos formos) parodė, kad architektūros akcentu miestovaizdyje gali būti ir utilitarus statinys.

Spalvos galimybes Kauno architektūroje vėliau plėtojo architekto A. Karaliaus grupė – santchnikos ir apdailos prekių prekybos salonas „Iris“ su žaismingu spalvotų apdailos plytelių fasadu bei Žaliakalnio gamyklos „Karigė“ sklype pastatytas gyvenamasis kvartalas „Aušros namai“ (su D. Trainausku ir kitais), kurio ryškių spalvų viršutinė dalis matoma ir miesto panoramose. Iš pilkos miegamųjų rajonų aplinkos ryškiai oranžinė spalva išskiria ir Šilainių rajono pramogų centrą „Oazė“ (arch. S. Juška) bei Sporto centrą Pašilės gatvėje (arch. V. Adomavičius, V. Vyšniauskienė).

Kartais spalvos kuriamą įspūdį sustiprina skirtinga apdailos medžiaga – pavyzdžiui, tamsių akmens plokščių apdaila rekonstruotoje M. K. Čiurlionio galerijoje (arch. G. Janulytė-Bernotienė ir kt.). Architektai R. Palys ir J. Audėjaitis architektūriniais tikslais tą pačią medžiagą (žaliai patinuoto vario skardos lakštus) panaudojo viešbučio „Santaka“ naujamajam korpusui ir taip sukūrė vieną retų šiuolaikinių architektūrinių akcentų Kauno istorinėje dalyje. Spalvos ir medžiagos kontrastą su kontekstu kartais pabrėžti padeda ir forma – pavyzdžiui, specialiomis „chameleoninėmis“ apdailinėmis plokštėmis aptaisytas į viršų plateljantis daugiabutis „Sakura“ (arch. S. Vinciušas).

Kauno nuomojamų biurų centrai ir administraciniai pastatai nepasižymi nei aukščiu, nei išskirtine architektūra – „Miestprojekto“ vietoje įrengtas verslo centras „BLC“ (arch. „SADD“) bei verslo kompleksas su tamsiai mėlynai tonuoto stiklo kubišku verslo centru „Tower“ Savanorių prospekte (arch. V. Juozaitis) pragmatiškumu artimi tarptautinio stiliaus architektūrai – funkcionalūs ir atitinka naujas technologines tendencijas, tačiau stokoja jautrumo aplinkai, regioninių ypatybių, individualios architektūrinės minties. Iš administracinių pastatų, ko gero, svarbesnis nedidelis administracinis-komercinis pastatas Šauklių ir Jonavos gatvių smailliame kampe, ties įvažiavimu į senamiestį (arch. R. Palys). Įkirstu netaisyklingu stikliniu segmentu spindintis statinys iš karto tapo senamiesčio prieigų architektūriniu akcentu (Bružas 2003: 9). Daug daugiau architektūrinio išradinumo pastebima firmų būstinėse bei administraciniuose pastatuose, kuriems svarbi reprezentacinė funkcija. Iš šios tipologijos architektūros objektų galima paminėti bendrovės „Audimas“ administracinio pastato rekonstrukciją (arch. D. Čiuta, Š. Kiaunė, R. Raslavičius), bendrovės „Kraft Jacobs Lietuva“ administracinio pastato rekonstrukciją (arch. A. Kančas, G. Kančaitė, L. Kazakevičiūtė), firmos „Lemora“ biurą (arch. R. Raslavičius). Šiuose objektuose stiklas dažnai kūrybingai derinamas su kitomis medžiagomis (mūru, skarda, akmeniu, spalvotu tinku), ieškoma originalių architektūrinių ar konstrukcinių sprendimų. Estetiškai pretenzingiausias Kauno nuomojamų biurų pastatas – miesto pramoninėje teritorijoje pastatytas gana rafinuotos formos verslo centras „1000“ (6 pav.). Verslo centro „1000“ autorius R. Adomaitis, pasitelkęs praėjusiame dešimtmetyje šveicarų architektų J. Herzogo ir P. de Meurono išpopuliarintą šilkografijos metodą, stiklinį statinį pavertė tarpukariu išleisto 1000 litų banknoto ekspozicine vitrina. Ties Pramonės ir Taikos prospektų sankirtos žiedu stovintis netaisyklingos formos devynaukštis yra



**3 pav.** Bendrovės „Lietuvos draudimas“ administracinio pastato (arch. E. Balaišienė, G. Balaišis) vaizdas iš Savanorių prospekto

**Fig. 3.** The office building of the insurance company *AB Lietuvos Draudimas* (designed by E. Balaišienė & G. Balaišis). A view from Savanoriu Ave



**4 pav.** Gerojo ganytojo bažnyčia (arch. A. Kančas, M. Preisas)

**Fig. 4.** The church of the Good Shepherd (designed by A. Kančas & M. Preisas)

privačios komercinės teritorijos orientyras, skelbiantis ir jos komercines vertybes. Šiuolaikiniai Kauno architektai kūrybinio įkvėpimo retai ieškojo tarpukario modernioje architektūroje. Iš bandymų pratęsti tradicijas paminėtini bendrovės „German Invest“ administracinis pastatas A. Mickevičiaus gatvėje (arch. V. Kuliešius, G. Natkevičius) ir komercinis centras „Sostinė“ Maironio gatvėje (arch. G. Natkevičius, R. Adomaitis).

Nepaisant aukštesnių gyvenimo standartų bei geresnės architektūrinės kokybės, daugiabučiai namai Lietuvoje netapo tokie, kokių tikėtasi (Karalius 2006: 74). Kaune jie buvo statomi dažniausiai menkai urbanistiškai išvystytose miesto teritorijose ar įterpiančiame jai susiklosčiusią urbanistinę struktūrą. Išskirtiniais atvejais galima laikyti šiltnamių teritoriją užėmusį Fredos miestelį (arch. A. Kančas, L. Kazakevičiūtė, L. Savickas) bei miegamojo Eigulių mikrorajono kvartale išprausą daugiabutį „Sakura“.

Bažnyčias iš aplinkos išskiria ne aukštis ar tūrio masė, bet daugiausia dislokacija, pabrėžianti statinio statusą. Dėl didesnių gretimų daugiabučių tūrių naujųjų Kauno sakralinių pastatų vaidmuo – tik lokalinis. Palaimintojo Jurgio Matulaičio bažnyčia statoma ties svarbiu S. Žukausko ir P. Lukšio gatvių sankirta, Gerojo Ganytojo bažnyčia – V. Krėvės prospekto perspektyvoje, o Šv. Dvasios bažnyčia – ant Milikonių kalno šlaito keteros. Sakralinius pastatus architektūriniame kontekste



**5 pav.** Šaldytuvo pastato (arch. Č. Šarakauskas) vaizdas iš Karaliaus Mindaugo prospekto

**Fig. 5.** A refrigerator building (designed by Č. Šarakauskas). A view from Karalius Mindaugas Ave



**6 pav.** Verslo centro „1000“ (arch. R. Adomaitis) vaizdas nuo Pramonės ir Taikos prospektų transporto eismo žiedo

**Fig. 6.** Business centre 1000 (designed by R. Adomaitis). A view from a roundabout at the crossroad of Pramonės and Taikos avenues

paryškina ir skirtinga jų tūrių forma bei apdailos medžiagos. Pastarosios, nors ir tradicinės (dažniausia plytų mūras, tinkas), tačiau pilkame daugiabučių namų fone išsiskiria.

Per pastaruosius nepriklausomybės metus Kaune neatsirado objektų, kurie miestovaizdyje dominuotų (tokiu objektu pretenduoja tapti Nemuno salos sporto ir pramogų arena). Trūksta naujų kultūrinės paskirties orientyrų, kurie padėtų sukurti patrauklaus šiuolaikinio miesto įvaizdį. Stokojama naujausių Vakarų architektūros kryptių reprezentantų – dekonstruktyvizmo, konceptualizmo, futurizmo, ekologinės ar energetiškai efektyvios architektūros. Kai kuriems Kauno orientyrams būdingi minimalistinės architektūros bruožai, tačiau tokios architektūros mažiau nei Vakaruose (Lupeikis 2007: 61). Iš originalesnių objektų galima paminėti kino teatro „Pasaka“ Savanorių prospekte konversiją į pramogų centrą „Los Patrankos“ (arch. A. Karalius, A. Jačiauskas ir kt.). Autoriai jį buvo žaismingai akcentavę spalvingais laikiniais elementais, savo estetika artimais popartui. Dekonstruktyvizmo architektūros įtaka pastebima gal tik minėtame bendrovės „German Invest“ administraciniame pastate, viešbutyje „Daniela“ (arch. V. Ulozaitė, B. Zabolionis), Rotušės aikštės baro „Skliautas“ paviljone (arch. D. Čiuta).

Architektūros orientyrus galima suskirstyti į išsiskiriančius savo aukščiu ar tūrio mase („Akropolis“, „Tower“ ir kt.) bei įsimerinančius savo architektūrinėmis estetinėmis savybėmis (pavyzdžiui, „Santakos“ viešbučio naujasis korpusas, fabrikas „Ryterna“ ir kt.). Pagal eksterjero architektūrinės ypatybės jie sudaro 3 grupes – išorėje dominuojančio stiklo (pavyzdžiui, „Tower“, „BLC“ ar „1000“); fasaduose kūrybiškai derinamo su kitomis medžiagomis ar elementais stiklo (pavyzdžiui, „Lietuvos draudimas“, nuomojamų biurų pastatas ties senamiesčio vartais); eksterjero spalvos, medžiagos, faktūros ar formos architektūrinio akcento (fabrikas „Ryterna“, ledų šaldytuvai ties M. K. Čiurlionio prietilčiu, apdailos salonas „Iris“).

### Išvados

Pažangios statybinės konstrukcijos bei medžiagos, drąsus estetiškas charakteris, demokratiška estetika padėjo Lietuvos architektams (tarp jų ir Kauno) suformuluoti modernaus šiuolaikiško miesto orientyro įvaizdį, kuris ryškiai skyrėsi nuo sovietmečio statybos architektūrinių akcentų. Vis dėlto dauguma šiuolaikinių Kauno orientyrų yra lokalinės reikšmės ir nepapildo miestovaizdžio išraiškingomis erdvės dominantėmis. Tiriamuoju laikotarpiu iškilusių šiuolaikiškų architektūros orientyrų paskirtis daugiausia komercinė, o dislokacija – reprezentacinė miesto gatvėse bei ties pagrindiniais įvažiavimais į miestą, tačiau chaotiška. Kaunui nepavyko centrinėje dalyje išvengti hipertrofuotų objektų.

Remiantis atlikta analize galima teigti, kad trūksta miesto išraiškingų šiuolaikinių architektūros orientyrų (nebūtinai erdvinių dominančių). Siekiant darnaus miestovaizdžio vystymo, siūloma numatyti miestui reikiamų kultūrinių objektų statybos vietas, atsižvelgiant į jų sociokultūrinę reikšmę, įtaką miesto tūrinei erdvinei kompozicijai, įvaizdžiui. Atsižvelgiant į viešą interesą formuojant miestovaizdį, svarbiausių naujų Kauno architektūrinių orientyrų bei kertinių miesto vietų vystymo projektų pagrindu turėtų būti architektūrinių idėjų konkursų projektiniai pasiūlymai.

### Literatūra

- Almonaitytė-Navickienė, V. 2007. 2002–2006 metų retrospektyva, *Archiforma* 2: 11–16.
- Ambrasas, A. 2008. Apie 1991–2007 metų administracinių ir prekybos pastatų architektūrą Lietuvoje, *Urbanistika ir architektūra* 32: 139–152.
- Bružas, A. 2003. Stiklo kamuolys senamiesčio vartuose, *Statybu pilotas* 14: 7, 9.

- Bružas, A. 2000. Kaune – vėl pramoninės architektūros sėkmė, *Statybu pilotas* 5: 14.
- Bružas, A. 1999a. Dvelkia didmiesčiu, *Statybu pilotas* 10: 8, 10.
- Bružas, A. 1999b. Spalvos ir formos sąjunga, *Statybu pilotas* 15: 4–5.
- Bružas, A. 1999c. Forma pasivijo funkciją, *Statybu pilotas* 19: 4, 5, 9.
- Bružas, A. 1999d. Makrodizaino bandymas monolitiniame peizaže, *Statybu pilotas* 21: 4–5.
- Bružas, A., Karalius, A., 1998. Skaidrusis Vilniaus bankas Kaune, *Statybu pilotas* 13: 3–4.
- Donskis, L. 1996. Lietuviškoji architektūra: sintezė ar dezintegracija? *Archiforma* 1: 17–22.
- Gelūnas, A. 2002. Architektūrinis Kaunas ir kitos istorijos, *Archiforma* 2: 70–73.
- Jurkštas, V. 1975. Kauno senamiesčio tūrinė-erdvinė kompozicija, *Architektūros paminklai* 3: 98–120.
- Karalius, A. 2006. Lithuania: assembling in cities, *Architectural Design* 76 (3): 68–75. doi:10.1002/ad.268
- Lynch, K. 1960. *The Image of the City*. Cambridge: The MIT Press.
- Lupeikis, K. 2007. *Minimalizmo galia*. Vilnius: Technika. doi:10.3846/1372-M
- Petrušonis, V. 2005. Aukštybinės statybos reguliavimas mieste, *Urbanistika ir architektūra* 29 (1 priedas): 74–81.
- Petrušonis, V. 2002. Kauno architektūra: dešimtmečio retrospektyva, *Archiforma* 2: 16–24.
- Purvinas, M. 1983. Subjektyvus kraštovaizdžio vertinimas, *Lietuvos TSR architektūros klausimai* 8(1): 60–67.
- Tarnauskas, A. 2002. Kauno architektūra tarp vakar ir ryto, *Archiforma* 2: 65–67.
- Wejchert, K. 1984. *Elementy kompozycji urbanistycznej*. Warszawa: Arkady.

## THE ARCHITECTURAL FEATURES AND PREVALENCE OF CONTEMPORARY LANDMARKS IN KAUNAS CITY

### A. Bružas

#### Abstract

The article focuses on contemporary architectural accents and their architectural features in Kaunas city. The paper also analyses the prevalence of contemporary architectural accents in the city. Some tendencies towards creating Kaunas landmarks, relationship between them and the built environment and aesthetic measures are discussed on the basis of analyzing the most important and characteristic sacral, commercial, industrial and residential architecture patterns. It can be concluded that contemporary materials as well as a lightweight construction and the courage of architects helped with producing the image of modern architectural landmark, though the spread of Kaunas contemporary landmarks has a chaotic character and the cityscape has not been enriched by the powerful dominants of space structure.

**Keywords:** landmarks, contemporary architecture, cityscape, space dominants.