



## VILNIAUS MIESTO SOCIALINĖS ERDVĖS IR DEVIACIJOS

Pranciškus Juškevičius

*Miestų statybos katedra, Vilniaus Gedimino technikos universitetas,  
Saulėtekio al. 11, LT-10223 Vilnius, Lietuva. El. paštas pj@ap.vtu.lt*

Įteikta 2006-04-11

**Santrauka.** Nagrinėjama socialinės erdvės ir socialinių deviacijų formavimasis Vilniaus miesto ir jo regiono aplinkoje, ryšys su lokalizaciniu mobilumu bei kitais miesto funkcinės ir fizinės struktūros požymiais, miesto ekspansija – metropolio formavimosi procesu, gyvenamosios aplinkos kokybe.

**Prasminiai žodžiai:** socialinė ir demografinė diferenciacija, lokalizacinis mobilumas, metropolizacija, socialinės deviacijos.

### 1. Įvadas

Miestų erdvės socialinė segregacija nėra naujas reiškinys – jis būdingas daugumai Europos miestų ir yra giliai palietęs Šiaurės Amerikos miestus. Daugiau kaip ketvirtį amžiaus miestų aglomeracijose ryškėja erdvės „skeldėjimas“ pagal socialinius požymius. Vykstant šiam procesui, atitinkamos socialinės infrastruktūros nespėja prisitaikyti prie pokyčių ir tai kuria įtampą. Ją didina funkcinė miesto dezintegracija, jo ekspansija į priemiestį, kaimo vietas [1].

Socialinių erdvių atsiradimas yra siejamas su metropolizacija, kuri skatina išcentrinis gyventojų sklaidos procesus ir erdvinį bei socialinį atskirtumą [2]. Viename iš ES 2004 m. dokumentų teigiama, kad socialinės segregacijos grėsmę didina apleistos, nepatrauklios gyvenamosios teritorijos, iš kurių išsikelia turtingesni gyventojai. Pabrėžiama, kad šios problemos mastas ES naujosiose šalyse yra didesnis negu senosiose [3]. Miestų rajonų skirtumų gilėjimas rodo reikšmingus miesto erdvinės struktūros ir socialinės, ekonominės nelygybės ryšius. Be to, tai lemia labai individualias lokalizacinio mobilumo strategijas. Šiame fone erdvinės segregacijos bazė yra etninės ir rasinės bendruomenės [4].

Deviacijų teorija susiformavo 1960–1970 m. Šis laikotarpis apibūdinamas kaip vaisingos ir prieštaringos sociologijos srities iškilimo metas. Ankstesnė deviacijos teorijos forma buvo vadinamoji sociopatologija [5].

Ši sąvoka išliko iki šiol ir tarptautinių žodžių žodyne aiškinama kaip „sociologijos sritis, tirianti žalingus visuomenei reiškinius“. Deviacija suprantama kaip žmonių elgsena (visuma – reiškiniai ir procesai), kuri pažeidžia visuotinai pripažintas normas ir įstatymus ar kitokius teisės aktus. Plačiąja prasme deviacijos suprantamos ne vien kaip žalingos. Dalis jų, nedarančios žalos socialinei raidai, gali būti visuomenės toleruojamos [6].

Naujoji 2003 m. Atėnų chartija [7] konstatuoja, kad Europos Sąjungoje laisvoji rinka, konkurencija ir globalizacijos procesai padėjo susiformuoti labai dideliems gyvenimo lygio kontrastams. Jeigu jie augs, tai gali sugriauti esamas socialines ir ekonomines struktūras. Todėl svarbu išspręsti nedarbo, socialinių deviacijų (atskirties), nusikalstamumo, smurto problemas, lemiančias gyvenimo kokybę. Tai tiesioginis miesto funkcinio ir socialinio integruotumo uždavinys.

Socialinės dezintegracijos, poliarizacijos, deviacijos reiškinų analizė ir interpretavimas Lietuvos urbanistikoje neužima sisteminės vietos. Šiame straipsnyje socialinės erdvės ir deviacijos suprantamos kaip objektyviai egzistuojantys urbanistinėje aplinkoje reiškiniai ir jų paplitimo mastas bei ryšiai su miesto fizine ir funkcinė struktūra būtų svarbūs, norint suprasti ir vertinti miesto problemas bei jų įtaką raidos procesams. Toks yra šio straipsnio tikslas.

## 2. Socialinės miesto erdvės

Miesto gyventojų socialinės demografinės struktūros kaita urbanistiniu požiūriu yra permanentinis procesas. Jis yra tiesiogiai susijęs su miesto raidos ciklu suburbanizacijos, ruralurbanizacijos etapais arba (pastaruoju metu ši sąvoka dažniau vartojama) metropolizacija. Ją lemia gyventojų lokalizacinis mobilumas, kurį skatina geresnių gyvenimo ar kitokių sąlygų paieškos.

Vilniaus gyventojų struktūros teritorinės diferenciacijos analizės rezultatai buvo paskelbti 1995 m. autoriaus išleistoje monografijoje [8]. Kai kuriuos esminius dalykus verta pakartoti kaip retrospektyvinio periodo būklės apibūdinimą. Buvo konstatuota, kad Vilniaus miesto rajonų gyventojų struktūros diferenciacijos rodikliai nekoreliuoja su gyvenamojo rajono padėtimi miesto centro atžvilgiu. Svarbiausias veiksnys yra rajono „senumas“ arba, tikriau, jo užstatymo laikotarpio rangas miesto plėtros procese. Todėl egzistuoja ne stacionari demografinių rodiklių sklaida, o procesas. Gyventojų struktūra kinta. Jauniausių gyventojų banga slenka kartu su gyvenamųjų rajonų statyba, dėl to gyventojų struktūra „svyruoja“. 1995 metų Vilniaus gyventojų amžiaus struktūros teritorinės sklaidos ypatybės apibūdina tai, kad vyresnių kaip 70 metų amžiaus grupės gyventojų dalies maksimumas – 13,6 % buvo nustatytas centrinėje – seniausioje miesto dalyje, o jauniausieji gyventojai susikaupė tuo metu naujausiame Pilaitės rajone (minimali vyresnių kaip 70 metų gyventojų dalis – 2,1 %).

Iki 1995 m. visoje miesto slenkančioje periferinėje zonoje ne vieną kartą pasikartoję situacija, kai naujausiuose rajonuose buvo pastebėtas vietų vaikų lopšeliuose-darželiuose ir mokyklose trūkumas, vėliau pagal senesnių rajonų analogą aprūpinimas šiuo atžvilgiu pagerėjo, o vėliau ėmė ryškėti šios socialinės infrastruktūros perteklius. Tarp šių ekstremumų paprastai būdavo maždaug 15–17 metų laikotarpis. Tai yra susiję su natūralia gyventojų struktūros kaita. Toks gyventojų demografinės struktūros teritorinės diferenciacijos procesas atsirado ir dėl koncentruotos ir slenkančios tarsi plati juosta masinės gyvenamųjų rajonų statybos ir buvusios sovietinės butų skyrimo gyventojams tvarkos.

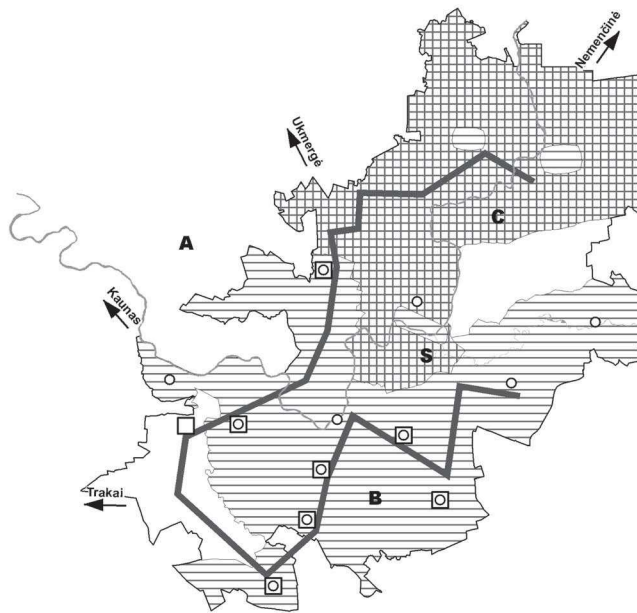
Per pastaruosius 10 metų situacija pasikeitė – būsto pasirinkimas teoriškai tapo laisvas. Praktiškai tai yra laisvas naujo ar seno, kuklaus ar prabangaus, vienubučio ar daugiabučio namo ar kitokių savybių būsto pasirinkimas priklausomai nuo pasiūlos ir paklausos mieste bei priemiesčio teritorijose. Remiantis 2005 m. gyventojų apklausos Vilniaus bendrajam planui rengti rezultatais:

- didžiausio lokalizacinio mobilumo ketinimais pasižymi jauniausi gyventojai (vidutiniškai 19 %):
 

16–24 m.	34 %
25–34 m.	30 %
35–44 m.	21 %
45–64 m.	10–13 %
65–74 m.	3 %
- miesto ir priemiesčio gyventojų lokalizaciniai mobilumai, nors formaliai ir panašūs (į Vilnių iš Vilniaus rajono atsikėlė gyventi 9,7 %, planuoja po kelerių metų persikelti gyventi į priemiestį 12,9 %) tačiau išcentrinės migracijos ketinimai kartoja realius per pastaruosius 40 metų ne tik Lietuvoje, bet ir išvystytose pasaulio šalyse stiprėjančius metropolizacijos procesus;
- vilniečiai nuo gimimo sudaro vidutiniškai 45 % miesto gyventojų. Jų dalies sklaida miesto rajonuose (1 pav.) yra statistiškai artima tolygiai, o vilniečių gyvenančių ilgiau negu 10 metų šiame mieste, – dar tolygesnė. Kitų gyventojų kuo gyventa trumpiau, tuo sklaida labiau koncentruota (vertinant pagal variacijos koeficiento vidutinį kvadratinį nuokrypį ribinį dydį  $v = 0,33$ ):

Gyventojų, gyvenančių Vilniuje, $v$			
nuo gimimo	daugiau kaip 10 metų	5–10 metų	iki 5 metų
0,36	0,31	0,86	0,93

- didžiausiu sėslumu pasižymi gyventojai tų miesto rajonų, kurie niekada nebuvo masinės gyvenamosios statybos teritorijos (išskyrus I Pilaitės rajoną). Daugiausia tai periferiniai, nutolę nuo centro rajonai, kurių struktūra formavosi savaime iš senųjų kaimų, sodų, naujosios gyvenamosios statybos fragmentų, pramonės įmonių ir sandėlių teritorijų. Jeigu rajonas turi pastarųjų požymių, jis tampa nepatrauklus ir būstų keitimo procese nekonkuruoja su kitais rajonais;
- centriniai ir viduriniai (išskyrus Šeškinės ir naujosios miesto centro dalies rajonus) bei gretimi rajonai yra mažiausio sėslumo zona. Arba, galima sakyti, yra ir bus neapibrėžtą laikotarpį tranzitinė zona, nes juose trumpiau negu 5 metus gyvenančių ir numatančių po kelerių metų keisti gyvenamąją vietą asmenų yra daugiau negu vidutiniškai visame mieste (atitinkamai >15 %, >19 %).



- S** Senamiestis  
**A** Priemiesčio zona  
**B** Pasyvi, didžiausio sėsimumo zona  
**C** Aktyvi, mažiausio sėsimumo zona
- Vilniuje gyvena nuo gimimo ilgiau negu vidutiniškai  
 Rajone gyvena trumpiau negu 5 metus ir planuoja keisti būstą dažniau negu vidutiniškai mieste  
 Gyvena rajone nuo gimimo ilgiau negu vidutiniškai Vilniuje  
 Nepatrauklus būstų keitimui rajonas  
 Grandinė rajonų, kuriuose 1995–2004 m. augo gyventojų skaičius
- S** Old Town  
**A** Suburban areas  
**B** Passive area of residential maximum  
**C** Active area of residential minimum
- Residing in Vilnius since the birth for a longer term than averagely  
 Residing in the region for a shorter term than 5 years and planning to change the dwelling more often than average  
 Residing in the region since the birth for a longer term than average in Vilnius  
 Unattractive region for changing dwellings  
 Chain of regions with the population growth in 1994–2004

1 pav. Gyventojų lokalizacinis mobilumas (Vilnius, 2005 m.)  
 Fig 1. Localization mobility of residents (Vilnius, 2005)

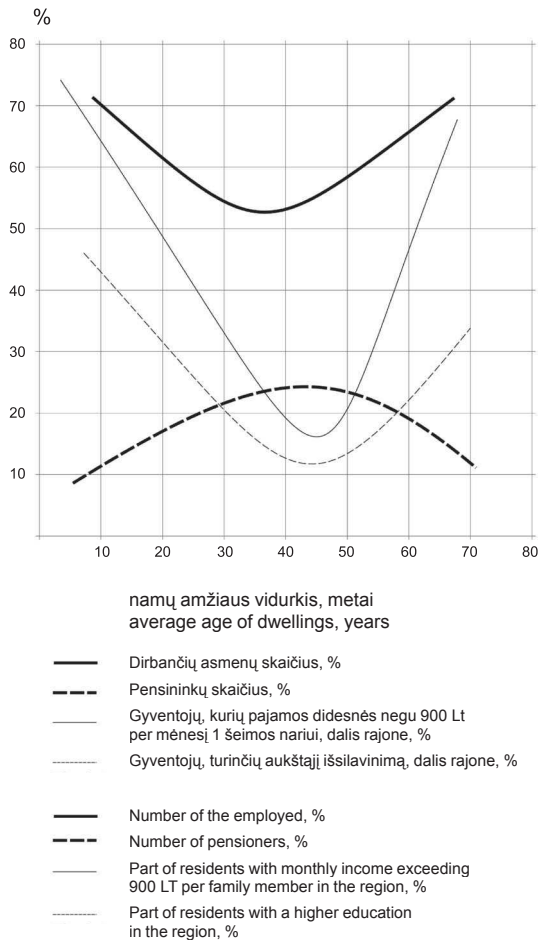
Gyventojų lokalizacinis mobilumas suformavo labai ryškius gyventojų kaitos skirtumus tarp nykstančios centrinės ir sparčiau augančios periferinės dalies. 1995 m. šis procesas dar nebuvo pakankamai aiškiai suvoktas.

Pasibaigus koncentruotai gyvenamųjų rajonų statybų erai ir butų skyrimo tvarkai, Vilniaus gyventojų socialinės ir demografinės struktūros diferenciacija sustiprėjo

ir vienu iš svarbiausių veiksnių tapo aktyvi būsto rinka, o statistiškai reikšmingas veiksnys – gyvenamojo namo amžius. Tikriausiai – buto ar vienbučio namo kaina, kuri statistiškai dvejopai yra susijusi su būsto amžiumi: brangiausi – naujausi, iki 10 metų senumo, ir seniausi, apie 60–70 metų (skaičiuojant vidurkį tik nuo 1900 m.) senumo, būstai. Juose gyvena didžiausia dirbančių, turtingesnių ir turinčių aukštąjį (nebaigtą aukštąjį išsilavinimą) gyventojų dalis. Ir atvirkščiai – mažiausiai šie požymiai būdingi gyventojams, kurių būstų amžius 35–45 metai. Be to, vertinant pagal gyventojų struktūrą, čia didžiausia pensininkų dalis (2 pav.) Būsto amžius gerai koreliuoja su miesto rajonų ar dalių statybos laikotarpiu.

Taigi aktyvi nekilnojamojo turto, ypač būsto, rinka, gyventojams prieinamos būsto banko paskolos, išaugęs gyventojų ir privačių struktūrų finansinis pajėgumas paskatino:

- biurų, viešbučių, restoranų, kavinių ir kitų paslaugų įstaigų, ambasadų ir atstovybių kūrimosi senamiestyje, Žvėryne, centre procesą. Jį lydėjo butų fondo mažėjimas, gyventojams išsikeliančiam į kitus rajonus. Likę būstai palankioje aplinkoje tapo brangūs, prestižiniai ir prieinami tik didesnes pajamas turintiems žmonėms;
- jaunos ir turtingesnius vidurinės miesto dalies gyventojus keltis į patrauklesnes vietas. Masinės gyvenamosios statybos rajonuose, kuriuose nėra atnaujinta gyvenamoji aplinka ir prasta būstų kokybė, pasilikusių gyventojų dauguma – pensinio amžiaus, mažesnes pajamas gaunantys, mažesnio išsilavinimo žmonės. Pasekmės – liko mažiau mokių gyventojų, sumažėjo namų, būstų ir aplinkos atnaujinimo tikimybė; išaugo būsto ploto dalis, tenkanti vienam gyventojui; sumažėjo rajonų gyventojų tankis;
- naują periferinę ir subperiferinę plėtrą. Ji susijusi su išėiviais iš kitų Vilniaus miesto dalių ar migrantais iš kitų Lietuvos vietovių. Žemės sklypo, daugeliu atvejų ir inžinerinių lauko tinklų, namo, automobilio (dažniausiai šeimai nebepakanka vieno lengvojo automobilio) įsigijimo, naudojimo ir priežiūros išlaidas gali turėti vidurinis ir aukštesnysis gyventojų sluoksnis. Statistiškai – tai šeimos, kurios pagal namų ūkio pajamas patenka į 8–10 pajamų pasiskirstymo deciles (iki 30 % gyventojų). Remiantis Laisvosios rinkos instituto atliktais Lietuvos namų ūkio tyrimais, nuosavo verslo turėjimas arba buvimas samdomu darbuotoju užtikrina vidutines ir didesnes pajamas, o tokie namų ūkiai 8–10 decilėse sudaro daugiau kaip 90 % [9]. Tie patys tyrimai

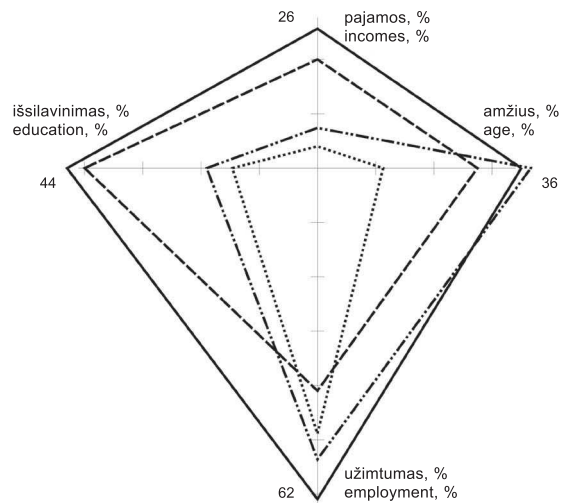


2 pav. Ryšys tarp 16–74 metų amžiaus Vilniaus gyventojų pajamų, išsilavinimo, užimtumo ir būsto (2005 m.)

Fig 2. Link between income, education, employment and housing age for 16–74 year old residents (2005)

rodo, kad didžiausias pajamas gauna jauniausi – iki 30 metų amžiaus asmenys, turintys verslą.

Subperiferinė zona su jai būdingais bruožais – kokybiška gyvenamąja aplinka, funkcinė monotonija, jaunesne ir turtingesne bei labiausiai automobilizuota gyventojų struktūra – yra pati gyvybingiausia miesto plėtros zona ir tokia ji išliks. Tačiau ji pasislinks dar toliau ir suburbanizacija peraugės į ruralurbanizaciją, nes senoji plėtros zonos dalis pasens ir ilgainiui neteks dalies savo vertės, augant bendram pajamų ir gyvenimo lygiui. Toks procesas vyksta seniai, ir šiuo metu galima identifikuoti Vilniaus miesto didžiausią įtaką gretimiems ir mažiausią – tolimesniems rajonams, o kartu ir aiškiai blogesnius kaimo gyventojų socialinius ir demografinius užimtumo rodiklius, palyginti su miesto gyventojų analogiškais rodikliais (3 pav.).



3 pav. Vilniaus metropolio gyventojų socialinių demografinių struktūrų palyginimas (2005 m.)

Fig 3. Comparison of social demographic structures of Vilnius metropolitan residents (2005)

Miesto centro, senamiesčio gyventojų skaičiaus mažėjimas ir specifinės gyventojų socialinės ir demografinės struktūros susiformavimas kartu su kitais veiksniais gali sukelti centro branduolio krizę. Pirmieji jos požymiai: paslaugų rinkos mažėjimas, vis didesnis sezoniskumas ir pritaikymas masinio turizmo reikmėms, rezervato ar muziejaus požymiai, trumpėjantis patrauklios veiklos laikotarpis paros cikle. Šios miesto dalies savybės – menkas fizinės plėtros potencialas ir griežtas paveldo apsaugos režimas – neturėtų sumažinti pastangų pagerinti gyvenamosios ir miesto centro kitų funkcijų proporcijas. Tai būtų esminė krizės prevencinė priemonė. Prevencijos sėkmės rodiklis galėtų būti tradicinio miesto centro ir senamiesčio patrauklumo ir, pavyzdžiui, naujų polifunkcinių centrų patrauklumo santykis.

Vilniaus miesto gyventojų socialinės demografinės struktūros teritorinė kaita buvo labai sparti. Palyginkime vyresnių kaip 60 metų 1995 m. ir pensinio amžiaus gyventojų 2005 m. pasiskirstymo pobūdį (4 pav.).

Teritorinė turtinė gyventojų diferenciacija buvo koncentrinė zonų teorijos pagrindas. Miesto struktūrą pagal E. W. Burges (1926 m.) apibūdina tokios zonos: centrinė – mišri paslaugų, pramonės ir gyvenamoji bei dar trys kitos – darbininkų šeimų, vidurinės klasės ir aukštesniosios klasės gyvenamosios zonos. Tai ne vien teorija ir istorija. 1970 m. JAV didmiesčių priemiesčių gyventojų vidutinės pajamos buvo 1,4–1,7 karto didesnės negu jų centrų gyventojų [10].

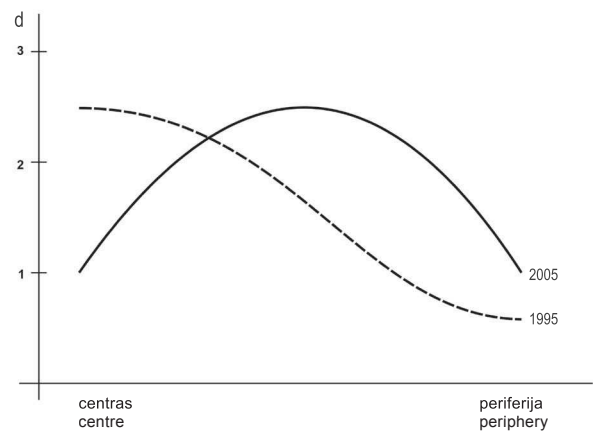
Vilniuje koncentrinė diferenciacija nėra ryški. Kaip rodo turimi duomenys, apibendrintas socialinių erdvių modelis yra kombinuotas (5 pav.):

- miesto centras *C* – ryški turtingesnių įvairių profesijų žinomų visuomenei žmonių erdvė, mėgstama ir užsienio piliečių, einančių aukštas pareigas įvairiose tarptautinėse struktūrose;
- *a* – šiaurės puslankis, pagrindinė 1965–1990 metų Vilniaus gyvenamųjų rajonų plėtros zona. 2005 m. jos pagrindiniai požymiai: didžiausia pensininkų ir mažiausias pajamas gaunančių gyventojų koncentracija;
- pietų puslankis *b* – Vilniuje gyvenančių nuo gimimo žmonių pagrindinė erdvė. Tai lyg „tikrųjų“ vilniečių erdvė, kuriai būdingas silpniausias socialinis potencialas ir ekonominė raida, o gyvenamosios aplinkos kokybė žema;
- išorinis platus žiedas *A* – dabartinės miesto plėtros avangardas, aglomeruotoji dalis, „naujųjų“ vilniečių, jaunesnių ir turtingesnių gyventojų erdvė, kurioje dar yra išlikusių kaimų (jiems būdingi pietų puslankio reliktai).

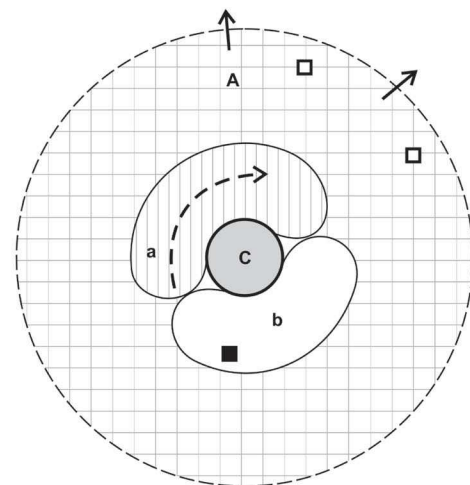
Fragmentiškai Vilniaus miesto regiono dalyse sparčiai plečiasi uždara gyvenamosios teritorijos. Tai lyg salos, kurių gyventojus saugo užtvartos, saugos sistemos, sargybiniai nuo smurto, vagysčių, o kartu ir nuo kontakto su gretimais gyventojais (pvz., specifinė uždara Turniškių teritorija).

Pietų puslankyje – kitas kraštutinumas. Tai romų gyvenamoji vietovė, taip pat aptverta, saugoma policijos. Tai socialiai atskirta gyvenamoji erdvė, kuriai būdinga nyki gyvenamoji aplinka.

Visai Europos miestų sistemai būdinga socialinė dezintegracija. Vienos vystymo plane (1993) konstatuojama aiški socialinė segregacija, kuri siejama su dideliu ekonominių imigrantų susitelkimu miesto centrinėje dalyje [11]. Po 10 metų šis rodiklis Vienoje



4 pav. Vyresnių kaip 60 metų 1995 m. ir pensinio amžiaus Vilniaus gyventojų 2005 m. dalies (*d*, indeksai) pasiskirstymai 1995–2005 m.  
Fig 4. Distribution of Vilnius residents above 60 and pensioners (*d*, indexes) in 1995–2005



- A Jaunesnių ir turtingesnių gyventojų erdvė
- C Turtingesnių ir resppektabilių žmonių erdvė
- a Didžiausia pensininkų ir mažiausias pajamas gaunančių gyventojų erdvė
- b Silpniausio socialinio potencialo erdvė
- Socialinės salos
- A Space of younger and richer residents
- C Space of richer and respectable residents
- a Space of pensioners and residents with the lowest income
- b Space of the weakest social potential
- Social islands

5 pav. Vilniaus miesto socialinės erdvės ir deviacijos (2005 m.)  
Fig 5. Social spaces and deviations of Vilnius city (2005)

išaugo iki 35 %. Tai būdinga ir kitiems Europos miestams [12, 13].

Lietuvą kol kas aplenkė ekonominių migrantų, kuriems ji būtų galutinis tikslas, banga. Ateitis šiuo požiūriu visiškai neaiški. Tačiau Lietuvos gyventojų emigracija į užsienį, spartus šalies ekonomikos augimas ir darbo jėgos trūkumas gali sukurti prielaidas imigracijai. Tuo labiau, kad Naujosios Atėnų chartijos (XXI a. miestų vizija) [7] aktualizuotas variantas imigrantų gyvenimą ir jų vaidmenį šio amžiaus miestuose laiko savaimė suprantamu ir neišvengiamu dalyku. 2006 m. Airijoje, Didžiojoje Britanijoje ir Švedijoje, kuriose netaikomi tokios darbo jėgos apribojimai, konstatuojamas žymus ūkio augimas.

Hipotetiškai galima manyti, kad imigrantams įsikurti palankiausias yra tos miesto dalys, kurių būklė santykinai yra blogiausia ir dėl to būstų kainos mažiausios, bet iš kurių patogų pasiekti miesto centrą. Vilniaus miesto socialinių erdvių schemoje tokia miesto dalis galėtų būti dabartinė *a* arba *S* erdvės dalis, jeigu jose gyvenamosios aplinkos kokybė permanentiškai mažėtų.

Jeigu atsirastų ekonominių migrantų, tai prie tų kontrastų, kuriuos dabar turime – turtinių, amžiaus, išsilavinimo, užimtumo ir sparčiai plintančių socialinių anklavų – prisidėtų kultūrų, gyvenimo būdo ir kiti skirtumai. O tai sukeltų priešiškesnę, įtampą tarp atvykėlių ir senųjų gyventojų.

Lietuvos urbanistinio planavimo procese socialinių erdvių formavimasis yra mažai nagrinėta sritis. Todėl prognozė – sunkus uždavinys. Tačiau vis dėlto yra tikimybė, kad socialinės segregacijos procesai stiprės, o ekonominius imigrantus iš kitų šalių pakeis savi imigrantai iš silpnesnių regionų ar rajonų, jeigu išliks minėtos lokalizacinės migracijos kryptys. Svarbus dar vienas šiuo metu vis plačiau pripažįstamas teiginys, kad globalizavimo procesai stiprina metropolizaciją, o su ja siejama socialinė atskirtis. Vilniui šiuo metu nebūdingas nedarbas, greičiau, atvirkščiai – jaučiamas darbo jėgos trūkumas. Tačiau jo tikimybė egzistuoja. Todėl svarbu įvertinti tai, kad nedarbas yra socialinės atskirties, diskriminacijų preliudija. Ilgalaikio nedarbo palikimas – socialiai poliarizuotos erdvės [14].

### 3. Socialinės deviacijos

Socialinių deviacijų analizės informacinės galimybės ribotos. Todėl pasirinkti tik tokie rodikliai, kuriuos buvo įmanoma gauti remiantis Vilniaus gyventojų 2005 metų apklausos rezultatais. Tai narkomanijos, alkoholizmo,

**1 lentelė.** Deviacijų lygio persiskirstymai Vilniaus miesto rajonuose (2005 m.)

**Table 1.** Distribution of deviations level in Vilnius urban areas (2005)

Deviacijos	Deviacijų lygių 1,2 intervalai ir dažnis, %				
Narkomanija <sup>1</sup>	19,5	36,6	39,0	4,9	–
Alkoholizmas <sup>1</sup>	2,4	22,0	61,0	12,2	2,4
Benamiai <sup>1</sup>	12,2	34,1	51,3	2,4	–
Nesaugumas <sup>1</sup>	2,4	70,8	24,4	2,4	–
Vagystės <sup>2</sup>	36,6	58,5	4,9	–	–

<sup>1</sup> Respondentų savųjų rajonų būklės įvertinimai pagal 1–5 balų sistemą perskaičiuoti į deviacijų rajone vidutinį lygį, kaip indeksą palyginamą su maksimalia deviacijos reikšme 100.

<sup>2</sup> Nukentėjusiųjų per pastaruosius metus nuo vagystės iš automobilio procentas.

benamių skaičiaus, gyventojų saugumo ir vagysčių lygio rodikliai, jų sklaida miesto rajonuose. Šie rodikliai atspindi respondentų asmeninę patirtį, nuomones, vertinimus. Tai efektyvus tyrimo metodas [15], nors jis ir nebuvo specialiai skirtas socialinių deviacijų analizei (1 lentelė).

Socialinės deviacijos yra paplitusios visose Vilniaus miesto zonose, visuose 41-ame miesto rajone ir regiono kaimuose bei miestuose (2 lentelė), o deviacijų lygis (indeksai) labai svyruoja (svyravimo ribos  $d_i = 4 \div 81$ ). Kokybinio vertinimo skalėje alkoholizmas gyventojų laikomas svarbiausia problema. Teritorinė jo sklaida taip pat yra didžiausia. Šiek tiek mažiau aktuali benamių problema. Trečiojoje vietoje – narkomanija, kurios sklaida Vilniaus miesto regiono kaimuose vertinama kaip silpna. Kad per pastaruosius metus yra nukentėję nuo vagysčių iš butų, iš automobilio, nuo apiplėšimo gatvėje, fizinio ir seksualinio smurto ar kitaip, nurodė net 44,4 % respondentų, nors jų pačių saugumo problemos įvertinimas kitų deviacijų eilutėje atsidūrė ketvirtoje vietoje. Šiame fone palyginimui – 39 % Paryžiaus regiono gyventojų saugos problemą linkę laikyti svarbiausia, kuria turėtų rūpintis viešoji valdžia [15].

Deviacijų sklaidos Vilniaus miesto rajonuose yra panašios, nes koreliacijos koeficientai rodo gerą statistinį ryšį: nuo  $R = +0,547$  iki  $R = +0,784$ . Visoms joms, išskyrus alkoholizmo lygį, būdingas bendras dėsningumas – tarp deviacijos lygio ir atstumo iki miesto centro egzistuoja statistiškai reikšmingas tiesioginis korelia-

**2 lentelė.** Socialinių deviacijų sklaida Vilniaus mieste ir regione (2005 m.)**Table 2.** Spread of the social deviation in the Vilnius city and region (2005)

Erdvės	Deviacijų (di) indeksai*				
	narkomanijos	alkoholizmo	benamių	nesaugumo	vagysčių
Vilniaus mieste					
vidurkis	36	49	40	35	21
Vidurkis miesto zonose					
centrinėje	44	51	51	41	29
vidurinėje	42	53	48	41	23
periferinėje	36	48	40	32	18
subperiferinėje	24	43	24	28	16
Vilniaus miesto regiono kaimuose:					
Trakų r.	13	51	20	23	
Vilniaus r.	17	49	16	21	
miestuose:					
Trakų r.	50	60	57	37	
Vilniaus r.	32	51	30	23	

\*Šaltiniai: Vilniaus BP tyrimai, Vilniaus apskrities BP tyrimai

cinis ryšys, t. y. kuo miesto rajonas toliau nuo miesto centro, tuo labiau gyventojai identifikuoja silpnesnius narkomanijos, benamių egzistavimo požymius, stipresnį saugumo jausmą ir mažesnę vagysčių tikimybę.

Šis dėsningumas yra tik statistinio fakto konstatavimas, kuriam netrūksta ir išimčių, galbūt ir tam tikro atsitiktinumo tikimybės. Tačiau dėsningumas yra išraiškingas faktas, demonstruojantis miesto centro, centrinės dalies ir likusių teritorijų skirtingą pažeistumą, t. y. apibendrintas modelis labai elementarus (6 pav.). Jis labai panašus į saugumo problemų sklaidos apibūdinimą Paryžiaus regione: saugumo problema didžiausia išvystytose teritorijose (mokyklos, administracinės įstaigos, transportas, prekyba), kurioms būdingos visos problemos – triukšmas, nešvara, gaujos, vandalizmas, narkomanija; neišvystytuose priemiesčio kvartaluose problemos yra nežymios [15].

1986 m. Šiauliuose atliktas tyrimas „Miesto tvarkymo priemonių socialinio efekto įvertinimas“ (darbo vadovas P. Juškevičius) konstatavo panašius kaip ir Vilniuje faktus:

- tokios deviacijos, kaip alkoholizmas ir narkomanija, egzistuoja. Deviacijos lygio teritorinė sklaida labai didelė: variacijos koeficientai pagal vidutinį kvadratinį nuokrypį atitinkamai  $v = 0,51$  ir  $1,26$ ;

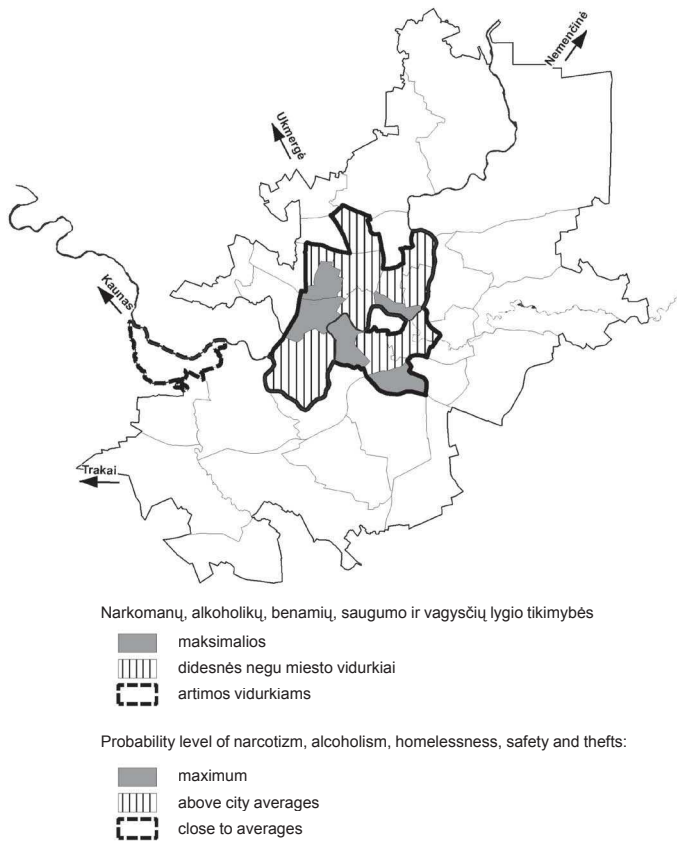
- narkomanijos požymiai būdingiausi centrinėms, o mažiausiai būdingi – periferinėms miesto dalims ( $R = -0,504$ ), o narkomanijos ir alkoholizmo teritorinės sklaidos panašumą rodo tiesioginis koreliacinis ryšys:  $R = +0,615$ .

Tyrimų rezultatų panašumas svarbus tuo, kad tai yra argumentas teigti apie gilią socialinių deviacijų egzistavimo praeitį ir tolesnio egzistavimo tikimybę. Antra, svarbu tai, kad rezultatų panašumas nustatytas remiantis skirtingo tipo informacija (Šiauliuose asmenų, buvusių narkologinio dispenserio įskaitoje, ir asmenų, patekusių į medicininio išblaivinimo įstaigą, skaičiumi, Vilniuje – gyventojų apklausos rezultatais).

Minėtinas skirtumas – 1986 m. buvo konstatuota, kad alkoholizmo lygis priklauso nuo atstumo iki centro. 2005 m. Vilniuje tokia priklausomybė statistiškai nereikšminga. Be to, alkoholizmo lygio statistiniai koreliaciniai ryšiai apskritai silpni, t. y. alkoholizmo lygis atrodo kaip savotiška nuo urbanistinių veiksmų nepriklausanti konstanta, kurios neišvengė nei vienas miesto fragmentas.

Koreliacinė analizė leidžia konkrečiau konstatuoti socialinių deviacijų paplitimo ypatybes ir tendencijas:

- didelis gyventojų ir užstatymo tankis, gatvių ir viešojo transporto linijų bei srautų koncentracija – tai požymiai, kad teritorijoje gali susidaryti palankios sąlygos socialinėms deviacijoms atsirasti ir plisti. Galima ir kitaip pasakyti: tos palankios sąlygos yra didesnis judėjimas apskritai kartu su anonimiška gatvės bei viešųjų erdvių minia. Tuo kaip tik ir pasižymi centrinės miestų dalys (6 pav.). Tokia pat logika galima paaiškinti iš dalies ir Grigiškių, dar neseniai buvusio atskiro miesto, būklę. Gyventojų nuomone, naujosios sąlygos lemia saugumo lygio sumažėjimą, kurį patvirtina vagysčių rodikliai;
- didžiausią socialinių deviacijų koncentraciją lydi didžiausia taršos, triukšmo emisija ir neatsitiktinai deviacijų erdvė (6 pav.) sutampa su aktyvia, mažiausio sėsrumo zona;
- prekybos, pramogų, kultūros įstaigų koncentracija tiesiogiai koreliuoja su deviacijos lygiais. Koncentracija šiuo atveju garantuoja erdvės anonimiškumą ir iš dalies egzistavimą tai grupei žmonių, kurie apibūdinami kaip narkomanai, alkoholikai ir benamiai. Pastarųjų identifikavimas gyvenamajame rajone lėmė gyventojų saugumo jausmo sumažėjimą;
- paprastai pripažįstama, kad smurto ir vandalizmo, nusikalstamumo ir kitų socialinių nukrypimų tikimybė yra tiesiogiai proporcinga netvarkai, nešvarai, kontrolės ir priežiūros stokai gyvenamosiose



6 pav. Deviacijų lygio persiskirstymai Vilniaus miesto rajonuose (2005 m.)

Fig 1. Distribution of social deviations in Vilnius (2005)

teritorijose ir namuose, aprūpinimo inžinerine infrastruktūra lygiui. Todėl pagal „išdaužytų langų“ teoriją (Wilson ir Kelling, 1982) gyvenamosios aplinkos sutvarkymo lygis turėtų atvirkščiai koreliuoti su socialinių deviacijų lygiu. Tačiau remiantis 3 lentelės duomenimis, čia matomas tiesioginis ryšys. Priežastis – gyvenamosios aplinkos bendro sutvarkymo lygio rodiklis, kuris yra kompleksinis ir atspindi per daug didelę erdvę bei miesto veiklos koncentracijos veiksnius. „Išdaužytų langų“ teoriją iš esmės patvirtina kitas rodiklis – gyvenamųjų kiemų erdvių sutvarkymo lygis. Kuo jis didesnis, tuo deviacijų aktyvumas mažesnis, o gyventojų saugumo lygis didesnis.

#### 4. Išvados

Socialinės erdvės ir deviacijos Vilniaus mieste egzistuoja, vystosi ir yra glaudžiai susijusios su bendraisiais makroekonominiais miesto raidos procesais.

3 lentelė. Socialinių deviacijų koreliacinė analizė  
Table 3. Correlational analysis of social deviations

Miesto rajonų rodikliai	Koreliacijos koeficientai			
	Deviacijų ( <i>di</i> ) indeksai*			
Gyventojų tankis	+ 0,529	+ 0,266	+ 0,572	+ 0,562
Užstatymo tankis	+ 0,437		+ 0,526	+ 0,439
Atstumas iki centro	- 0,479		- 0,656	- 0,475
Gatvių su viešuoju transportu tankis	+ 0,529		+ 0,343	+ 0,261
Gatvių tankis	+ 0,325		+ 0,436	+ 0,354
Viešojo transporto keleivių srauto dydis	+ 0,364		+ 0,452	+ 0,444
Gyvenamosios aplinkos bendro sutvarkymo lygis	+ 0,398	+ 0,234	+ 0,606	+ 0,417
Prekybos, pramogų, kultūros įstaigų tankis	+ 0,572	+ 0,250	+ 0,608	+ 0,521
Kiemų erdvių sutvarkymo lygis	- 0,462	- 0,244	- 0,575	- 0,572

Vilniaus, kaip metropolio, vidinio branduolio, kurį sudaro senamiestis ir kiti tradicinio (klasikinio) miesto iki maždaug 1960 m. statyti rajonai, gyventojų skaičius mažėja, tačiau jis išlieka turtingesnių, respektabilių žmonių gyvenamąja erdve.

Branduolį supa šiaurės puslankis, 1965–1990 m. Atėnų chartijos principais statyti monofunkciniai rajonai – jame yra didžiausia pensininkų ir mažiausias pajamas gaunančių bei žemesnį išsilavinimą turinčių gyventojų koncentracija; pietų puslankis – sėsliausių vilniečių erdvė, pasižyminti silpniausiu potencialu ir ekonomine raida, žema gyvenamosios aplinkos kokybe.

Gyvybingiausia erdvė – išorinis metropolio žiedas – kaimo ir miesto elementų samplaika. Jį kuria jaunesni ir turtingesni žmonės – miesto vartotojai, mobiliąsias bendruomenės dalis.

Didžiausia socialinių deviacijų (alkoholikų, narkomanų, benamių) koncentracija sutampa su aktyviausia lokalizacinio mobilumo, didžiausios taršos ir triukšmo emisijos zonomis ir tiesiogiai koreliuoja su prekybos, pramogų, kultūros įstaigų koreliacija. Deviacijų identi-



fikavimas gyvenamajame rajone lemia gyventojų saugumo jausmo sumažėjimą.

### Literatūra

1. Polarisation sociale de l'urbain et services publics. Plan Urbaniste. Construction Architecture. 2002, p. 16.
2. Rhein, C. Territoire et exclusion: des mots de l'Etat-providence et des maux de la civile. <http://193.55.107.45/ptchaud/rhein.htm> 2006.02.11.
3. Komunikat Komisji dla Rady, Parlamentu Europejskiego, Europejskiego komitetu gospodarczo-spedycznego oraz Komitetu do spraw regionów. W stronę strategii tematycznej dla środowiska miejskiego. Komisja wspólnot europejskich. Bruksela. 11.02.2004. 85 p.
4. Les polarités sociales la ville. [http://www.ined.fr/bdd/projrech/saisie/m\\_projet\\_phare.php?idprojet=P0633](http://www.ined.fr/bdd/projrech/saisie/m_projet_phare.php?idprojet=P0633) 2006.02.11.
5. A Dictionary of Sociology. Edited by Gordon Marshall. Oxford, New York. Oxford University Press, 1998. 712 p.
6. Giddens, A. Sociologija. Kaunas: UAB „Poligrafija ir informatika“, 2005. 684 p.
7. Nowa karta Atenska 2003. Wizja miast XXI wieku. Lizbona, 20 listopada 2003 r. 23 p. (Tytuł originalu: La Nouvelle Charte d'Athènes 2003. Alinea, Firenze 2003).
8. Juškevičius, P. Miestų susisiekimo sistemų planavimas. Vilnius: Technika, 1995. 212 p.
9. Lietuvos būsto strategijos projektas. Medžiaga seminaro dalyviams. LLRI, 2002, Vilnius, p. 142.
10. Михайлов, Е. Д. Социальные корни проблемы городов. *США, экономика, политика, идеология*, № 10, 1974, с. 18–29.
11. Stadtentwicklungsplan 1993. Entwurf. Wien, 1993, 272 p.
12. Straszewicz, L. Wielkie stolice Europy. Warszawa. Państwowe wydawnictwo naukowe, 1974. 252 p.
13. Perner, M. Tolydaus, kompaktiško miesto ir regiono – tinklo plėtra. Stokholmo pavyzdys. Strateginis miestų planavimas. Iš: Konferencijos medžiaga, 2001 m. birželio 28–29 d. Vilnius, 2001. 95 p.
14. Fitonssi, J. – P. Une société en mal d'égalité. [http://www.alternatives-economiques.fr/site/HS64\\_discriminations.html](http://www.alternatives-economiques.fr/site/HS64_discriminations.html) 2006.03.29.
15. L'insécurité en Ile-de-France: quelles populations, quels territoires? Note rapide, No 3, 2002. Institute d'éménagement et d'urbanisme de la region d'Ile-de-France.

### SOCIAL SPACES AND DEVIATIONS OF VILNIUS CITY

#### Pranciškus Juškevičius

**Abstract.** The paper analyses formation of social spaces and social deviations in Vilnius city and its regional environment, links with the localization mobility and other indications of the urban functional and physical structure, urban expansion, i.e. the process of metropolis formation and the quality of a living environment.

**Keywords:** social and demographic differentiation, localization mobility, metropolization, social deviations.

#### PRANCIŠKUS JUŠKEVIČIUS

*Dr Habil, Prof, Dept of Urban Engineering, Vilnius Gediminas Technical University (VGTU), Saulėtekio al. 11, LT-10223 Vilnius-40, Lithuania. E-mail: pj@ap.vtu.lt*

Publications: author of 3 monographs, about 60 research papers, about 10 draft legal acts. Research interests: urban and regional planning, mobility, public transport.