

## KRAŠTOVAIZDŽIO VIZUALINĖS RAIŠKOS SAVITUMO APSAUGA DIDMIESČIO PRIEMIESTINĖSE TERITORIJOSE

Giedrė I. Laukaitytė-Malžinskienė

*Urbanistikos katedra, Vilniaus Gedimino technikos universitetas,  
Pylimo g. 26/Trakų g. 1, LT-01132 Vilnius, Lietuva  
El. paštas urbkat@ar.vgtu.lt*

Įteikta 2008 04 07

**Santrauka.** Didmiesčių urbanistinės plėtros sąlygomis priemiesčio teritorijų kraštovaizdžio vizualinės raiškos individualumo išsaugojimas tampa aktuali, bet sunkiai sprendžiamu uždaviniu. Teritorijų planavimo praktikoje vertinant kraštovaizdį dažniausiai apsiribojama tik bendrinių kraštovaizdžio fizinių ar regimųjų savybių aprašymu. Užstatymo plėtra priemiesčio zonose paprastai remiasi tik funkciniais ir struktūriniais planavimo kriterijais. Lietuvos teritorijų planavimo teorijoje ir praktikoje pasigendama kraštovaizdžio bei užstatymo plėtros vertinimo metodo, kuris būtų orientuotas į integruotą kraštovaizdžio vertinimą bei planavimą, paremtą kraštovaizdžio fizinių, regimųjų savybių savita, žmogaus suvokiama vizualine raiška.

**Reikšminiai žodžiai:** urbanistinė plėtra, priemiestis, kraštovaizdžio charakteris, jautrumas, suvokimas ir vizualinė raiška.

### Įvadas

Pastarąjį dešimtmetį urbanizacija Lietuvoje pasižymi išorine didmiesčių ekspansija – priemiesčio teritorijų metropolizacija (Juškevičius 2007, Tiškus 2007). Intensyvios urbanistinės plėtros sąlygomis šių teritorijų kraštovaizdžio vizualinės raiškos individualumo išsaugojimas tampa aktuali, bet sunkiai sprendžiamu uždaviniu. Teritorijų planavimo praktikoje vertinant kraštovaizdį dažniausiai apsiribojama tik bendrinių kraštovaizdžio fizinių ar regimųjų savybių aprašymu (LR kraštovaizdžio... 2006, Devinduonis *et al.* 1980). Gamtinių požįriuri teritorija klasifikuojama pagal atskirų jos elementų homogeniškumą. Fizinių ar regimųjų kraštovaizdžio savybių inventorizacija pati savaime neturi didelio praktinio pritaikomumo, nes yra indiferentiška teritorijos kompozicinės raiškos potencialo požįriuri, tačiau kiekvienas konkretus kraštovaizdis pasižymi savita vizualine raiška, o ji susijusi su žmogaus suvokimu (Daniel, Vining 1983, Fisher *et al.* 1984, Kaplan R., Kaplan S. 1989, Antrop 2000, Palmer 2003). Be to, užstatymo plėtra kraštovaizdyje paprastai remiasi tik funkciniais ar struktūriniais planavimo kriterijais (Jakaitis 2001, Vanagas 1991). Deja, vien tik šie kriterijai planuojant kraštovaizdį (ypač kontrastingo reljefo bei jo formų zonose) nenusako visos jo apimties – kompozicinės visumos. Užsienyje priemiesčio teritorijų pla-

navimo praktikoje įtraukiami nauji – estetiški – užstatymo plėtros aspektai, tokie kaip kraštovaizdžio reprezentatyvumas, išraiškingumas, integruojant juos į ekologinių, socialinių bei kultūrinių problemų priemiestyje sprendimą (Antrop 2000, Ahern 1995, Punter, Carmona 1997, Antrop 1997). Darniosios plėtros ir kraštovaizdžio kokybės siekiamybės kontekste nebeužtenka apsiriboti vienpusiu miesto, kaimo ar gamtinio kraštovaizdžio vertinimu. Priemiestis yra ta teritorija, kurioje realiai atsiskleidžia užstatymo ir gamtinės kraštovaizdžio raiškos sąveikos problematika. Šios priežastys skatina kraštovaizdžio vizualinės raiškos klasifikavimo būdų, papildančių susiformavusių fizinių-geografinių vienetų, išskyrimo teritorijoje sistemą ir integralių planavimo kriterijų, kaip papildomų planavimo priemonių nustatymo paiešką, tinkamas intensyvios priemiesčio urbanizacijos arealuose, tapusias šio straipsnio tikslu.

### 1. Kraštovaizdžio samprata

Pagrindiniuose anglų kalbos žodynuose bei kraštovaizdžio politikos dokumentuose pateikiami šie kraštovaizdžio sąvokos apibrėžimai: „teritorijos ar jos dalies vaizdas“ (The Oxford... 1962), „teritorijos vaizdas“ (Oxford... 1980). „Kraštovaizdis – tai žmonių

suvokiama vietovė, kurios pobūdį nulėmė gamtiniai ir (arba) antropogeniniai veiksniai ir jų sąveika“ (The European... 2000). „**Kraštovaizdis** – žemės paviršiaus gamtinių (paviršinių uolienu ir reljefo, pažemio oro, paviršinių ir gruntinių vandenių, dirvožemio, gyvųjų organizmų) ir (ar) antropogeninių (archeologinių liekanų, statinių, inžinerinių įrenginių, žemės naudmenų ir informacinio lauko) komponentų, susijusių medžiagiais, energiniais ir informaciniais ryšiais, teritorinis junginys. Tai žmonių suvokiama vietovė (teritorija), kurios pobūdį nulėmė gamtiniai ir (ar) antropogeniniai veiksniai ir jų sąveika“ (LR kraštovaizdžio politikos... 2004). Pateiktuose kraštovaizdžio sąvokos aiškinimuose galima išvystyti tris sąvokos apibrėžimo reikšminius žodžius: **teritorija** – kaip gamtinių ir antropogeninių komponentų darinys, **vaizdas** – kaip regimoji teritorijos išraiška, **suvokimas** – kaip galima kraštovaizdžio interpretacija. Autorė straipsnyje remiasi kraštovaizdžio termino aiškinimu, kuris apima tiek fizinį, regimąjį kraštovaizdžio turinį, tiek jo suvokimą. Kraštovaizdžio kokybė analizuojama dažniausiai dėl dviejų priežasčių. Pirmoji – siekiant išsiaiškinti, ką žmonės vertina kraštovaizdyje, antroji – kodėl jie vertina tam tikrą kraštovaizdį. Ilgą laiką filosofai nagrinėjo, bandė nustatyti, ar kraštovaizdžio grožis glūdi pačiame kraštovaizdyje, jo bruožuose (objektyviai), ar žmoguje, kuris suvokia kraštovaizdį (subjektyviai). XVIII a. pabaigoje subjektyvusis požiūris pralenkė objektyvųjį. Šiandien pažangūs mokslininkai pripažįsta, kad kraštovaizdžio vizualinės raiškos estetinė kokybė yra kraštovaizdžio fizinių, regimųjų savybių ir kraštovaizdžio suvokimo kompleksinis rezultatas (Daniel, Vining 1983, Fisher *et al.* 1984, Kaplan R., Kaplan S. 1989, Antrop 2000, Palmer 2003, Richard 1987). Anot A. Lothiano, kraštovaizdžio kokybė pati savaime yra nieko verta, kol ji nesuvokiama kaip išlikimas. Būtent išlikimas sustiprina kraštovaizdžio kokybę, tokiu atveju kraštovaizdžio kokybė yra *žmonių suvokiama kraštovaizdžio kokybė*, bet ne prigimtine kraštovaizdžio kokybė (Lothian 2000).

Toks požiūris, autorės nuomone, yra orientuotas į kraštovaizdžio vertinimo ir planavimo prasmingumą, individualumą. Remiantis teorinių ir praktinių literatūros šaltinių studija (Landscape Character... 2002, Krause 2001, Cambridge Green... 2002, Smith 1997, Яргина 1991, Lynch 1960), galima daryti išvadą, kad pozityvus kraštovaizdžio suvokimas yra orientuotas į konkrečią vietą, priklausomybės, prisirišimo prie jos jausmą, *genius loci*. Tokiu atveju kraštovaizdžio vizualinės raiškos savitumo atskleidimas ir jos išryškinimas yra išeities pozicija darniam teritorijų planavimui.

## 2. Kraštovaizdžio architektūros disciplinos reikšmė

Vienu sakiniu apibrėžti kraštovaizdžio architektūros, kaip profesijos, veiklos sferą yra sunkus uždavinys. Laikui bėgant šios veiklos kryptys labai išsiplėtė: nuo privačių sodų iki miesto visuomeninių erdvių projektavimo, miestų ir rajonų kraštovaizdžio planavimo. XX amžiaus miestų aplinkosauginių problemų kontekste kraštovaizdžio architektūros disciplina ypač išsiplėtė. Postmodernizmo laikotarpiu atstovams būdingas sisteminis požiūris į aplinką (Meyer 2000). Vėlyvajame modernizme vyravusią ryškią takoskyrą tarp gamtos saugos mokslo ir kraštovaizdžio architektūrinio projektavimo meno keičia kompleksinis požiūris į ekologiją ir estetiką. Regioniniai ir vietos savitumai priešpastatomi universalumui, idealumui. Kraštovaizdis tampa pagrindiniu fokusu, kuriame kraštovaizdžio specialistų pagalba atsiskleidžia vietovės gamtinės, kultūrinės ir estetinės vertybės. Pagrindiniuose anglų kalbos žodynuose pateiktos šios kraštovaizdžio architektūros, kaip disciplinos, ar kraštovaizdžio architekto profesijos sampratos: „Kraštovaizdžio architektas – asmuo, kurio darbas yra planuoti bei projektuoti aplinką, pavyzdžiui, kelius, pastatus ir pan., patraukliai priderinant juos kraštovaizdyje“ (Oxford Advanced... 2005), „kraštovaizdžio architektūra – vaizdingas teritorijos formavimas, panaudojant gamtinius elementus (Oxford American... 1980), „kraštovaizdžio formavimas – tai teritorijos išorinio vaizdo keitimas (dažniausiai pastatų ar kelių prieigose) natūralaus kraštovaizdžio link“ (Cambridge... 1995), „kraštovaizdžio architektas – asmuo, kuris formuoja kraštovaizdį“, o „kraštovaizdžio architektūra – didelių teritorijų planavimas, išlaikant gamtinį kraštovaizdžio pobūdį“ (The Oxford Modern). *Taigi apibendrinant galima teigti, kad kraštovaizdžio architekto misija yra suvokti vietos ypatumus, kontekstą ir suteikti formą, estetinę išraišką gamtiniams bei kultūriniais procesams kraštovaizdyje.* Anot Elizabeth K. Meyer, šiuo metu daugiausia dėmesio turėtų būti skiriama tiems kraštovaizdžio architektūros srities pavyzdžiams, kurie reprezentuoja naują profesijos praktiką, kai gamtiniai procesai įgauna vizualiniu požiūriu raišką ir aišką formą, taip pat prasmingą formą tiems, kurie gyvena, dirba ar ilsisi kraštovaizdyje (Meyer 2000).

## 3. Kraštovaizdžio charakterio koncepcija užsienio šalių kraštovaizdžio praktinio planavimo darbuose

Šiuo metu kraštovaizdžio charakterio koncepcija yra vyraujanti kraštovaizdžio vertinimo ir planavimo kryptis Europoje (Landscape... 2002, Krause 2001, Cambridge

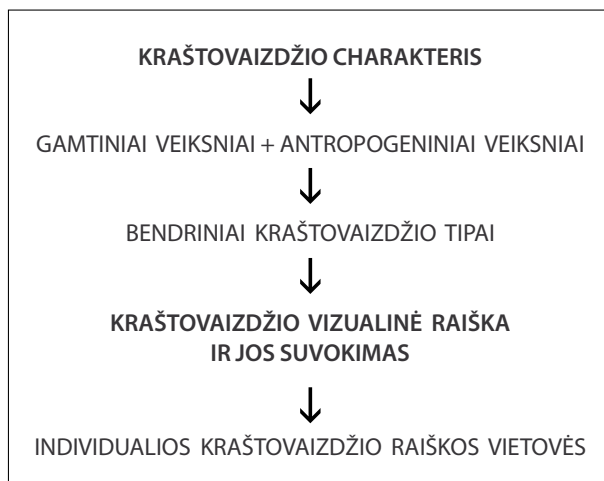
Green... 2002, Smith 1997, Яргина 1991, Lynch 1960). Kraštovaizdžio charakterio tyrimas remiasi holistine kraštovaizdžio samprata, kai tarpusavyje siejami fiziniai, vizualiniai, estetiški ir kraštovaizdžio suvokimo aspektai. Remiantis praktiniais kraštovaizdžio vertinimo ir planavimo pavyzdžiais išskiriamos šios esminės kraštovaizdžio charakterio vertinimo procedūros sudedamosios dalys: kraštovaizdžio charakterio tyrimas ir jo formavimo sprendiniai (Landscape... 2002, The LANDMAP... 2001, Landscape Assessment... 2006, Landscape Character... 2006). Pagrindinis kraštovaizdžio charakterio tyrimo tikslas – nustatyti bendrinius kraštovaizdžio tipus ir individualios kraštovaizdžio raiškos vietas. Atlikus fizinių (gamtinių ir kultūrinių) kraštovaizdžio elementų analizę, išskiriami bendriniai kraštovaizdžio vienetai, pasižymintys homogenišku kraštovaizdžio pobūdžiu. Bendriniai kraštovaizdžio tipai pavadinami bendriniais pavadinimais. Visose nagrinėtose šalyse šalia bendrinių kraštovaizdžio tipų papildomai išskiriami individualios kraštovaizdžio raiškos vienetai, remiantis tik konkrečiai vietai būdingomis fizinėmis, vizualinėmis ar mentalinio kraštovaizdžio suvokimo savybėmis. Anglijoje ir Škotijoje (Landscape... 2002) individualios kraštovaizdžio raiškos vietovės yra savitų gamtinių, kultūrinių savybių ar savitos vizualinės raiškos ir specifinės geografinės lokacijos vienetai konkrečiame fiziniame, t. y. bendriniame vienetė, kurio pavadinimas susijęs su jo geografinė vieta. Panašiai yra ir Velse (The LANDMAP... 2001). Anglijoje, Škotijoje šalia individualios kraštovaizdžio raiškos vienetų plano pridedami konkrečių vienetų pagrindinių požymių, formuojančių kraštovaizdžio charakterį, aprašai, nenustatant konkrečių elementų ar požymių vertės. Airijoje (Landscape Assessment... 2002, Landscape Character... 2006) individualios kraštovaizdžio raiškos vienetų išskyrimas išplaukia iš kraštovaizdžio vizualinių charakteristikų bei kraštovaizdžio įvaizdžio objektų. Remiantis kraštovaizdžio apžvelgiamumu išskiriami vizualiniai kraštovaizdžio vienetai, dažnu atveju apimantys net kelis bendrinius fizinius kraštovaizdžio vietus. Būna atvejų, kai konkrečiame fiziniame vienetė galima išskirti vizualinį vienetą, daugiausia nulemtą topografinių formantų, bet vis dar pasižymintį fizinio charakterio vientisumu. Taigi vienu atveju turime kompleksinį fizinį-vizualinį individualios kraštovaizdžio raiškos vienetą, kitu – fiziniu požiūriu homogenišką vienetą, kurio individualumą lemia jo pozicija erdvinėje kraštovaizdžio struktūroje. Vizualinių vienetų, kaip potencialių individualios kraštovaizdžio raiškos vienetų, išskyrimas ypač aktualus esant kalvotam reljefui. Lygaus reljefo

vizualinių vienetų išskyrimas nėra toks aktualus, nes dažniausiai fiziniu požiūriu homogeniškas kraštovaizdžio charakteris prasitęsia už vizualinio vieneto ribų. Tokiu atveju išskiriant individualios kraštovaizdžio raiškos vietus labiausiai vadovaujama fiziniais vietos ypatumais, išskirtinumais. Kadangi vizualinių vienetų išskyrimas daugiausia remiasi natūriniais tyrimais, šio pobūdžio vienetų išskyrimas Airijos praktikos pavyzdžiu dažniausiai taikomas dirbant su smulkesniu masteliu. Anglijos, Škotijos ir Velse kraštovaizdžio charakterio vertinimo pavyzdžiuose, nors ir atliekama vizualinė kraštovaizdžio analizė, apsiribojama fizinio, t. y. bendrinio kraštovaizdžio vieneto ribų nustatymu. Kraštovaizdžio įvaizdžio vienetai Airijoje taip pat pajėgūs tapti individualios kraštovaizdžio raiškos vietovėmis. Dažniausiai patį įvaizdį formuoja konkretus gamtinis ar kultūrinis elementas kaip pagrindinis vietos orientyras, jo vizualinės įtakos riba ir nulemia įvaizdžio vieneto ribas (Landscape Character... 2006).

Antroji, taip pat svarbi kraštovaizdžio charakterio vertinimo dalis – kraštovaizdžio formavimo sprendinių. Anglijoje ir Škotijoje (Landscape... 2002) kraštovaizdžio sprendiniai remiasi žiniomis apie kraštovaizdžio charakterį, bet ne kraštovaizdžio verte. Šiuo atveju kraštovaizdžio charakterio vertinimo esmė – urbanistinės plėtros planavimas konkrečioje vietovėje. Todėl šių šalių praktikoje tik tolesniame kraštovaizdžio vertinimo etape sprendiniai diferencijuojami, atsižvelgiant į konkrečius planavimo tikslus: kraštovaizdžio esamos būklės kokybės, kraštovaizdžio vertės, kraštovaizdžio jautrumo bei kraštovaizdžio talpumo nustatymą. Kraštovaizdžio vertė nustatoma turint tikslą suteikti teritorijai tam tikrą statusą. Kraštovaizdžio jautrumas galimai užstatymo plėtrai remiasi kraštovaizdžio charakterio jautrumu. Anglijos ir Škotijos atveju nustatant kraštovaizdžio charakterio jautrumą daugiausia dėmesio skiriama kraštovaizdžio charakterio savybėms, o Velse ir Airijoje (The LANDMAP... 2001, Landscape Character... 2006) kraštovaizdžio sprendiniai labiau orientuoti į kraštovaizdžio vertinimą. Velse *LANDMAP* daugiausia dėmesio skiriama kraštovaizdžio kokybei įvertinti. Kraštovaizdžio kokybės įvertinimo koncepcija – centrinė *LANDMAP* mintis. Toks požiūris grįstas tuo, kad, norint priimti konkrečius sprendimus apie kraštovaizdžio pokyčius, būtina įvertinti kiekvieną galimybę dėl tų vertybių, kuriomis jis pasižymi. Šiuo atveju kraštovaizdis pagal vertingumą suskirstomas į didžiausios, vidutinės bei mažiausios kraštovaizdžio vertės teritorijas. Tačiau, vadovaujantis tik abstrakčiomis kraštovaizdžio vertės

kategorijomis, nustatomos teritorijų tolerancijos gali-  
mai plėtrai kategorijos praktiškai praranda tiesioginį  
ryšį su kraštovaizdžio elementais, jų savybėmis. Airijos  
(taip pat ir Velso pavyzdžiu) kraštovaizdžio vertybių  
nustatymas rengiant kraštovaizdžio formavimo spren-  
dinius užima svarbią vietą. Daug dėmesio skiriama  
ne tiesiogiai kraštovaizdžio elementams ar savybėms,  
bet kraštovaizdžio poveikiui, gamtinėms, kultūrinėms  
ar estetinėms funkcijoms, kuriomis jis pasižymi. Šiuo  
atveju kraštovaizdžio gamtinės, kultūrinės bei estetinės  
funkcijos ir yra vertybės, kuriomis reikia rūpintis, jas  
saugoti. Kraštovaizdžio elementai yra kokybiško kra-  
štovaizdžio funkcionavimo pagrindas. Taigi funkcinės  
kraštovaizdžio vertybės ir įvertintas jų jautrumas kon-  
krečiose individualios kraštovaizdžio raiškos vietovėse  
yra pagrindas ir išeities pozicija plėtros galimybėms  
nustatyti, teritorijų jautrumo galimai plėtrai apibrėžti.  
Faktinėje situacijoje planuotojams suteikiama nepa-  
kankamai informacijos apie kraštovaizdžio charakterį,  
jo fizinius ar vizualinius ypatumus. Net ir mažo in-  
tensyvumo plėtrai reikėtų respektuoti kraštovaizdžio  
charakterį, nes ne visuomet tai, kas vertinga, yra jautru  
(Landscape... 2002).

Autorės nuomone, reikšmingiausias kraštovaizdžio  
charakterio vertinimo rezultatas yra konkrečios vietos

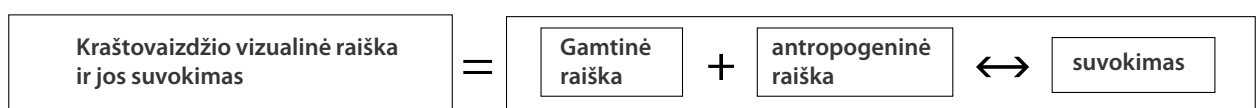


**1 pav.** Kraštovaizdžio charakterio struktūra  
**Fig. 1.** Structure of landscape character

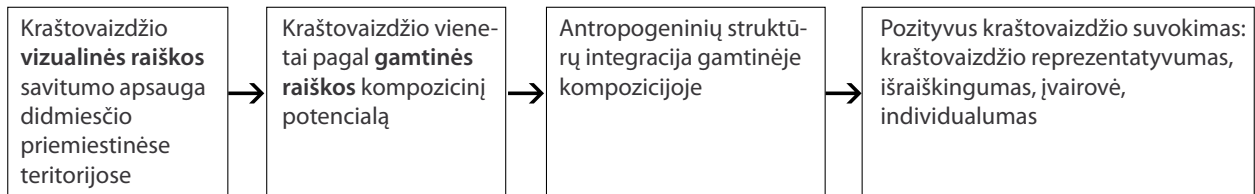
gamtiniais ir kultūriniais kraštovaizdžio elementams  
ar jų deriniams priskiriamos estetinės reikšmės. Taigi  
subjektyviosios kraštovaizdžio vizualinės raiškos cha-  
rakteristikos (gražu, harmoninga ir kt.) atitinka fizinius  
elementus, kurie ir yra teritorijų planavimo objektas.  
Konkretūs fiziniai urbanistinės plėtros elementai gali  
išryškinti arba niveliuoti kraštovaizdžio vizualinės raiš-  
kos, o kartu ir kraštovaizdžio charakterio savitumą, uni-  
kalumą. Autorė pritaria Kaimo charakterio reguliavimo  
tarnybos (Contryside... 2003) pateiktai kraštovaizdžio  
charakterio sampratai. *Tai – savita, atpažįstama ir darni  
kraštovaizdžio elementų visuma, kuri ne tiek vietovę daro  
geresnę ar blogesnę, kiek ją išskiria iš kitų vietovių. Iš  
esmės kraštovaizdžio charakteris yra tai, kas daro vietovę  
unikalią, nepakartojamą* (1 ir 2 pav.).

#### 4. Kraštovaizdžio klasifikacijos pagal gamtinės raiškos potencialą metodus

Kaip būtų galima vertinti kraštovaizdžio visumą ne  
vien jo kokybės aspektu (kaip dažniausiai yra daroma  
teorijoje ir praktikoje), bet kartu žvelgiant į krašto-  
vaizdį kaip į suvokimo objektą? Kas kraštovaizdyje  
stimuliuoja žmogaus jausmus, pojūčius, kurie api-  
bendrinami jo smegenyse ir galiausiai apibendrinami  
bei mentališkai išreiškiami abstrakčiomis kraštovaizdį  
apibūdinačiomis sąvokomis, pavyzdžiui, *harmoningas,  
išraiškingas, vaizdingas kraštovaizdis*? Tam galima pa-  
sitelkti Geštalto teoriją, kurioje nagrinėjama aplinkos  
suvokimo psichologija. Šios teorijos pagrindai susi-  
formavo Vokietijoje XX a. pradžioje. Teorija remiasi  
konceptija, pagal kurią visuma yra daugiau nei atskirų  
dalių suma (Kohler 1947, Lothian 2000). Ši koncepcija  
gali būti taikoma ir nagrinėjant kraštovaizdį, nes este-  
tinis gerėjimas kraštovaizdžiu išplaukia būtent iš jo  
visumos, kuri, kaip matyti iš ankstesnių samprotavimų,  
paaiškinama subjektyvistine kraštovaizdžio samprata,  
t. y. kraštovaizdžio visuma visų pirma būtų tai, kaip ją  
apibendrina ją suvokiantis žmogus. Remdamasi pa-  
grindiniais Geštalto psichologijos dėsniais apie aplin-  
kos visumą, autorė iškelia hipotezę, kad skirtingas  
kraštovaizdžio gamtinių elementų, erdvių ar vaizdų



**2 pav.** Kraštovaizdžio vizualinė raiška  
**Fig. 2.** Landscape visual expression



**3 pav.** Kraštovaizdžio vizualinės raiškos savitumas  
**Fig. 3.** Individuality of landscape visual expression

vizualinės raiškos potencialas lemia skirtingą **pirminį kraštovaizdžio visumos išpūdį**. Geštalo pagrindiniai dėsniai apie aplinkos visumą teigia (Wolman 1973, Lothian 2000):

- Visuma yra tai, kas svarbiausia ir kas suvokiama pirmiau, nei atskiros ją sudarančios dalys.
- Suvokti visumą ir į ją reaguoti žmogui yra daug natūraliau ir lengviau, negu suvokti ir reaguoti į atskiras šią visumą sudarančias dalis.
- Visuma pasižymi užbaigtumu, simetrija, paprastumu atsižvelgiant į vyraujančias sąlygas.
- Visumą daugiau lemia vidiniai nei išoriniai veiksniai.
- Atskiros dalys įgyja savo savybes priklausomai nuo jų padėties ar funkcijos visumoje.

Skirtingos topografijos teritorijose kraštovaizdis pasižymi skirtingo **gamtinės raiškos kompozicijos potencialo** vietovėmis. Atvirose vietovėse išryškėja reljefo formų charakteris. Vietovėse, pasižyminčiose atvirų ir uždarytų plotų mozaikiškumu, įdomu nagrinėti smulkesio mastelio gamtinių elementų ir erdvių santykį. Ryškiai išreikštuose reljefo struktūros perkirtimų zonoje atsiveria nepertraukiamos gamtinės erdvės apžvalgos galimybė. Kontrastingo ir neišreikšto reljefo ribinėse zonose dažnai atsiveria fokusinio pobūdžio gamtiniai vaizdai ir kt. Visa tai ir lemia jau minėtą skirtingą pirminį kraštovaizdžio visumos išpūdį. Taigi, remdamasi anksčiau išsakytomis mintimis, autorė siūlo kraštovaizdžio vizualinę raišką klasifikuoti, atsižvelgiant į gamtinių elementų, erdvių ar vaizdų raiškos kompozicinį potencialą. Tokia kraštovaizdžio vizualinės raiškos klasifikacija papildė bendrinių kraštovaizdžio tipų klasifikaciją gamtiniu požiūriu ir yra svarbi nustatant vietos reikšmę ir identitetą, reglamentuojant naujų antropogeninių darinių – daugiausia statinių – atsiradimą priemiestinių teritorijų kraštovaizdyje. Šiais laikais, kai urbanizacija įgyja vis didesnę sklaidos mastą ir dinamiškumą, apsiriboti tik atskirų kraštovaizdžio elementų tyrinėjimu, jų tarpusavio ryšio nustatymu nepakanka. Būtina ieškoti būdų, kaip visa anksčiau surinkta informacija, t. y. kraštovaizdžio inventorizacija, galėtų būti pritaiky-

ta projektavimui. Pasak Marot, pagrindinis uždavinys planuojant kraštovaizdį yra išlaisvinti, atskleisti, sustiprinti, aiškiai artikuliuoti, moduluoti vietos potencialą (Marot 1994).

Susiklosčiusią kraštovaizdžio vizualinės raiškos estetinių kriterijų grupę (mastelis, forma, linija, spalva, tekstūra ir pan.) autorė siūlo papildyti dar vienu, integraliu, kraštovaizdžio estetiškos raiškos kriterijumi – **užstatymo pozicija**. Remiantis šiuo kriterijumi, nustatomas esamos kraštovaizdžio gamtinės raiškos ir naujai įtraukiamų antropogeninių darinių harmoningas santykis konkrečiose vietovėse. Siekiant išlaikyti harmoningą kraštovaizdžio vizualinės raiškos charakterį, pokyčiai turi būti minimalūs, ir iš pat pradžių orientuoti pagal dominuojantį gamtinės raiškos objektą – **elementą, erdvę, vaizdą** (3 pav.).

### 5. Praktinis kraštovaizdžio klasifikacijos pagal gamtinės raiškos kompozicijos potencialą metodo taikymas (Trakų rajono pavyzdys)

Aktyvėjant didmiesčio urbanistiniams procesams kraštovaizdžio charakteris tampa centriniu Trakų rajono dalies, patenkančios į Vilniaus metropolinį arealą, vertinimo objektu, kuriame vizualiai atsispindi gamtinių ir antropogeninių elementų su jais būdingomis morfologinėmis savybėmis tarpusavio sąveika. Jų kokybė rodo kraštovaizdžio charakterio ekologinio stabilumo ir estetinio patrauklumo potencialą (4 pav.).

Derinant kraštovaizdžio vizualinės raiškos savitumo apsaugą su užstatymo plėtros keliama problematika nagrinėjamoje Vilniaus metropolinio arealo dalyje kraštovaizdžio vizualinę raišką siūloma klasifikuoti pagal jos gamtinės raiškos pagrindines kompozicines funkcijas – **gamtinės raiškos potencialą**. Remiantis šia klasifikacija diferencijuojamas vertingiausių kraštovaizdinių teritorijų tvarkymas ir naudojimas, taip pat reguliavimas urbanistinės plėtros aspektu.

Remiantis kraštovaizdžio fiziniais, erdviniais bei vizualiniais kriterijais, sugriežtintos kraštovaizdžio vizualinės apsaugos zonoje išskiriamas kraštovaizdžio

vizualinį identitetą formuojantis bei vizualinės raiškos savitumą lemiantis kraštovaizdžio gamtinės raiškos potencialas (5, 6 pav.):

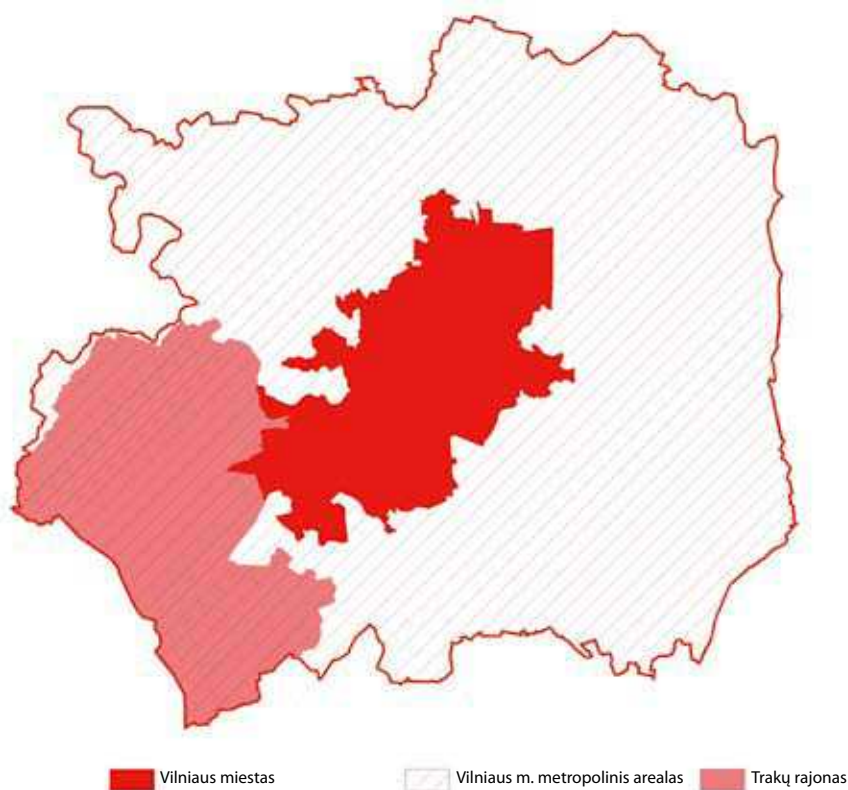
1. Kompozicinio potencialo kraštovaizdis (KPK-a, KPK-b, KPK-c).
2. Vidinio ekspozicinio potencialo kraštovaizdis (VEPK-a, VEPK -b).
3. Išorinio ekspozicinio potencialo kraštovaizdis (IEPK-a, IEPK-b).
4. Foninio potencialo kraštovaizdis (FPK-a, FPK-c).

Sugriežtintos kraštovaizdžio vizualinės apsaugos zonoje papildomai įvertinus kraštovaizdžio planinės ir erdvinės struktūros skaidą išskiriami kraštovaizdžio vizualinės raiškos jautrumo galimam sodybiniam užstatymui laipsniai: 0 – labai jautrus, 1 – jautrus, 2 – vidutiniškai jautrus, 3 – mažai jautrus, 4 – nejautrus. Remiantis kraštovaizdžio vizualinės raiškos jautrumu galimam sodybiniam užstatymui individualioms kraštovaizdžio tvarkymo zonoms nustatomas sodybinio užstatymo tankumas: 0 – ypač retas, 1 – retas, 2 – vidutiniškai retas, 3 – vidutiniškai tankus, 4 – tankus. Galimo sodybinio užstatymo tankumas ir intensyvu-

mas sugriežtintos kraštovaizdžio vizualinės apsaugos zonoje nustatomas specialiuoju planu, įvertinant individualių kraštovaizdžio tvarkymo zonų struktūrinius ypatumus (kraštovaizdžio planinę ir erdvinę skaidą), remiantis nustatyto sodybų tankumo formavimo laipsniškumu, atsižvelgiant į gamtosauginius reikalavimus. Galimo sodybinio užstatymo aukštingumas ir pozicija kraštovaizdyje nustatoma specialiuoju planu, remiantis anksčiau nustatytomis atskirų kraštovaizdžio tipų gamtinės raiškos identitetą formuojančiomis kompozicinėmis savybėmis. Papildomai įvertinamas kraštovaizdžio gamtinės raiškos objektų matomumas nuo turistinių trasų, vietovių.

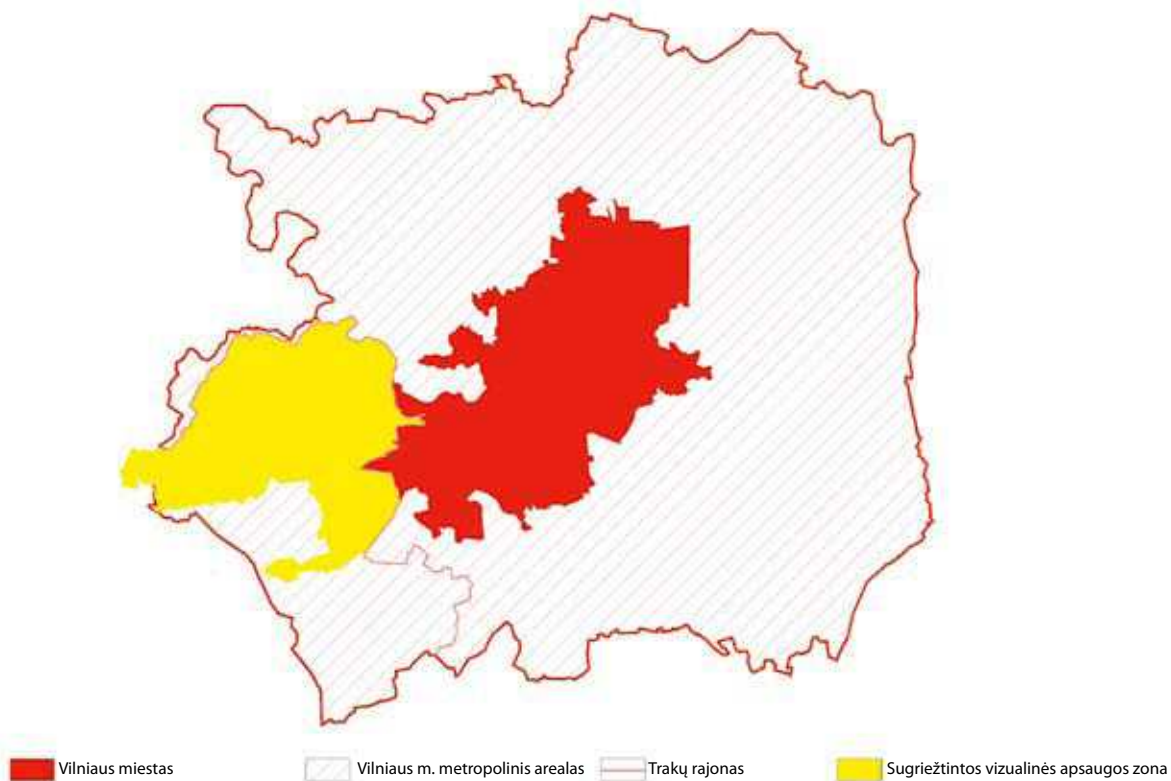
#### Išvados

1. Lietuvos priemiesčių planavimo praktikoje pasiūlydama gamtinio kraštovaizdžio ir užstatymo integruoto plėtros modelio. Tai iškelia kraštovaizdžio vizualinės raiškos vertinimo bei klasifikavimo ir integralios planavimo metodikos nustatymo būtinybę priemiesčių (metropolinių arealų) teritorijose. Šiuo

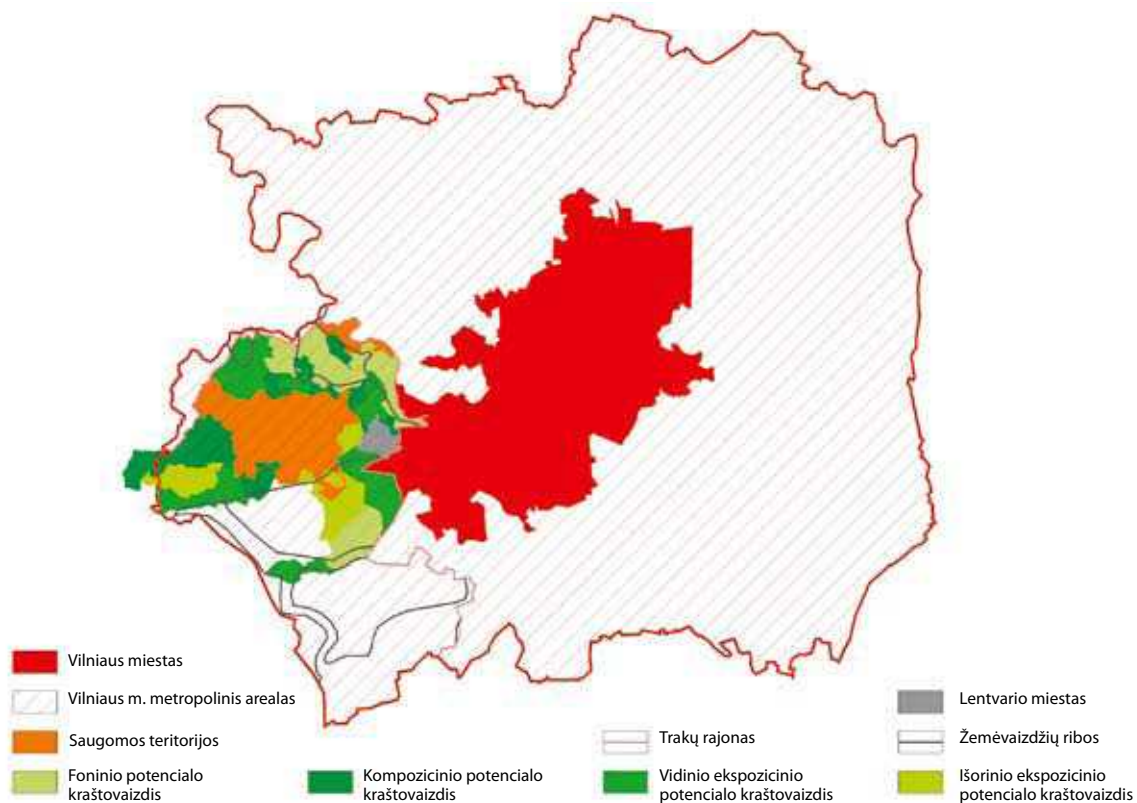


**4 pav.** Trakų rajonas Vilniaus metropoliniame areale  
**Fig. 4.** Trakai district in the zone of Vilnius metropolis





**5 pav.** Sugriežtintos kraštovaizdžio vizualinės apsaugos zona  
**Fig. 5.** Zone of strict visual landscape preservation



**6 pav.** Kraštovaizdžio vienetai pagal gamtinės raiškos kompozicijos potencialą  
**Fig. 6.** Landscape types according to compositional potential of natural expression

Kraštovaizdžio tvarkymas ir naudojimas sugriežtintos kraštovaizdžio vizualinės apsaugos zonoje  
Landscape management in the zone of strict visual landscape preservation

Kraštovaizdžio vienetai pagal gamtinės raiškos potencialą	Gamtinės raiškos identitetas	Gamtinės raiškos identiteto išsaugojimas reguliuojant užstatymo poziciją kraštovaizdžio gamtinės raiškos elementų, erdvių bei atsiveriančių vaizdų atžvilgiu
KPK-a	Gamtinį kraštovaizdžio savitumą ir įsimintinumą formuoja atviros kalvos, kalvagūbriai.	Saugomas atvirų kalvų bei atvirų kalvų bei ežerų derinių dominavimas kraštovaizdyje.
KPK-b	Gamtinį kraštovaizdžio savitumą ir įsimintinumą formuoja kompoziciniu požiūriu aktyvi teritorijos padėtis reljefo erdvinėje struktūroje.	Saugomas viršutinės šlaito briaunos ir artimiausių teritorijų gamtinio charakterio dominavimas kraštovaizdyje.
KPK-c	Gamtinį kraštovaizdžio savitumą ir įsimintinumą formuoja kalvotas reljefas.	Saugomi atvirų kalvų pikai.
VEPK-a	Gamtinį kraštovaizdžio savitumą ir įsimintinumą formuoja gamtinis kompleksas, pasižymintis vientisu vizualiniu suvokimu.	Saugomas gamtinio komplekso dominavimas kraštovaizdyje.
VEPK-b	Gamtinį kraštovaizdžio savitumą ir įsimintinumą formuoja miškų ir atvirų plotų vertikalių ir horizontalių foninės plokštumos.	Saugomas vizualines vietas – erdves ribojančių elementų gamtinio charakterio dominavimas kraštovaizdyje.
IEPK-a	Atvirų plotų, foninio kraštovaizdžio potencialo bruožais pasižymintį kraštovaizdžio savitumą ir įsimintinumą formuoja atsiveriantys gamtiniai vaizdai.	Saugomi vertingiausi ekspoziciniai taškai, ruožai, zonos, iš kurių atsiveria didžiausiu kompoziciniu potencialu pasižymintys gamtiniai objektai.
IEPK-b	Atvirų plotų, foninio kraštovaizdžio potencialo bruožais pasižymintį kraštovaizdžio savitumą ir įsimintinumą formuoja atsiveriantys kultūriniai vaizdai.	Saugomi vertingiausi ekspoziciniai taškai, ruožai, zonos, iš kurių atsiveria kultūrinis objektas bei jo ir aptariamų teritorijų gamtinių foninių plokštumų (miškų, atvirų plotų) kompoziciniai ryšiai.
FPK-a	Gamtinį kraštovaizdžio savitumą ir įsimintinumą formuoja vertikalių foninės miškų plokštumos.	Saugomas uždarų erdvių – miško dominavimas kraštovaizdyje.
FPK-c	Gamtinį kraštovaizdžio savitumą ir įsimintinumą formuoja atvirų plotų horizontalių foninės plokštumos.	Saugomi vizualinės vietovės – erdvis ir gamtinio horizonto vizualiniai ryšiai.

atveju tenka remtis platesne kraštovaizdžio sąvoka, kuri apima tiek fizinį, regimąjį kraštovaizdžio turinį, tiek jo suvokimą. Tokia samprata leidžia tiksliau apibrėžti kraštovaizdžio individualumo vertinimą jo planavimo požiūriu. Todėl kraštovaizdžio architektūra turėtų apimti ne tik vietos gamtinių, antropogeninių ypatumų ir konteksto įvertinimą, bet ir jų suvokimą siekiant suteikti gamtiniams ir kultūriniais procesams apibrėžtą kraštovaizdžio formą bei estetinę raišką. Reikšmingiausias kraštovaizdžio charakterio vertinimo rezultatas šiuo atveju būtų konkrečios vietos konkreitiems gamtiniams, kultūriniais kraštovaizdžio elementams ar jų deriniams priskiriamos estetinės charakteristikos.

- Urbanistinė plėtra per konkrečius fizinius elementus gali išryškinti arba niveliuoti kraštovaizdžio vizualinės raiškos, o kartu ir kraštovaizdžio charakterio visumos savitumą, unikalumą.
- Išraiškumą kraštovaizdyje galima klasifikuoti atsižvelgiant į gamtinių elementų, erdvių ar vaizdų raiškos kompozicinį potencialą. Tokia kraštovaizdžio vizualinės raiškos klasifikacija ypač taikytina kontrastingos topografijos teritorijose ir yra svarbi nustatant vietos reikšmę ir identitetą, reglamentuojant naujų antropogeninių darinių – daugiausia statinių atsiradimą kraštovaizdyje.
- Susiklosčiusių kraštovaizdžio vizualinės raiškos estetinių kriterijų grupę (mastelis, forma, linija,



spalva, tekstūra ir pan.) tikslinga papildyti kraštovaizdžio estetinės raiškos kriterijumi – **užstatymo pozicija**. Remiantis šiuo kriterijumi, papildomai atsižvelgiama į konkretaus kraštovaizdžio tipo planinę bei erdvinę skaidą – **mastelį**. Taip užtikrinamas esamos kraštovaizdžio gamtinės raiškos ir naujai atsirandančių antropogeninių darinių harmoningas santykis konkrečiose vietovėse.

5. Vientisas kraštovaizdžio gamtinės raiškos ir užstatymo planavimo modelis pirmiausia taikytinas didmiesčio priemiestinių teritorijų probleminėms situacijoms (pavyzdžiui, Trakų rajone), atliekant jų bendrąjį arba specialųjį planavimą.

## Literatūra

- Ahern, J. 1995. Greenways as a planning strategy, *Landscape and Urban Planning* 33: 131–155.
- Antrop, M. 1997. The concept of traditional landscapes as a base for landscape evaluation and planning. The example of Flanders Region, *Landscape and Urban Planning* 38: 105–117.
- Antrop, M. 2000. Background concepts for integrated landscape analysis, *Agriculture, Ecosystems and Environment* 77(1/2): 17–28.
- Cambridge Green Belt Study: a Vision of the Future for Cambridge in its Green Belt Setting. Final Report.* 2002.
- Cambridge International Dictionary of English.* 1995. Cambridge University Press, London.
- Countryside Character Network.* 2003.
- Daniel, T. C., and Vining, J. 1983. Methodological issues in the assessment of landscape quality, in *Behaviour and the Natural Environment*. I. Altman, and J. F. Wohlwill (eds.). Plenum: N. Y., 39–83.
- Devinduonis, R.; Šimukonytė, V.; Pilkauskas, R.; Šimkūnienė, V. 1980. *Vilniaus miesto priemiestinė zona. Esama padėtis su gamtinių sąlygų įvertinimu.*
- Fisher, J. D.; Bell, P. A., and Baum, A. (eds.). 1984. *Environmental Psychology* 2, N. Y.: Holt, Rinehart and Winston.
- Jakaitis, J. 2001. Vilniaus miesto bendrojo ir operatyviojo planavimo patirtis integruotai plėtojant miesto struktūrą ir gretimas teritorijas, *Urbanistika ir architektūra* 25(4): 190–195.
- Juškevičius, P. 2007. Urbanistinės plėtros peripetijos, *Urbanistika ir architektūra* 31(4).
- Kaplan, R., and Kaplan, S. 1989. *The experience of nature: A psychological perspective.* N. Y.: Cambridge University Press.
- Knopf, Richard C. 1987. Human behavior, cognition, and affect in the natural environment, *Handbook of Environmental Psychology* I. Edited by Daniel Stokols, John Wikyt Sons, Irwin Altman.
- Kohler, W. 1947. *Gestalt psychology: an Introduction to New Concepts in Modern Psychology.* Liveright Publishing Co., N. Y.
- Krause, Ch. L. 2001. Our visual landscape: Managing the landscape under special consideration of visual aspects, *Landscape and Urban Planning* 54: 239–254.
- Landscape Assessment of County Leitrim.* 2002. Technical Report.
- Landscape Character Assessment in Ireland: Baseline Audit and Evaluation.* 2006.
- Landscape Character Assessment. Guidance for England and Scotland.* 2002. The Countryside Agency and Scottish Natural Heritage.
- Lynch, K. 1960. *The image of the City.* Cambridge.
- Lothian, A. 2000. *Landscape Quality Assessment of South Australia.* Dissertation for Doctorate of Philosophy. Department of Geographical and Environmental Studies. University of Adelaide.
- LR kraštovaizdžio erdvinės struktūros įvairovės ir jos tipų identifikavimo studija. 2006. Mokslinio darbo vadovas P. Kavaliauskas.
- LR kraštovaizdžio politikos krypčių aprašas, patvirtintas LR Vyriausybės 2004 m. gruodžio 1 d. nutarimu Nr. 1526 (*Žin.*, 2004, 174 – 6443; 2005, Nr. 64 – 2302).
- Marot, S. 1994. On public space as landscape. *Landscape Architecture in France, Archis Journal. Architecture, urbanism, visual arts.* Nai, Rotterdam.
- Meyer, Elizabeth K. 2000. The Post-Earth Day Conundrum: Translating Environmental Values into Landscape Design, in *Environmentalism in Landscape Architecture.* Edited by Michel Conan. Published by Dumbarton Oaks Research Library and Collection Washington, D. C. 22.
- Oxford Advanced Learner's Dictionary.* 2005. Seventh edition. Oxford University Press.
- Oxford American Dictionary.* 1980. Oxford University Press. Oxford, N. Y.
- Palmer, J. 2003. Research Agenda for Landscape Perception, in Buhmann, E.; Ervin, S. M. [Hrsg.]. *Trends in Landscape Modelling, Proceedings at Anhalt University of Applied Sciences.*
- Punter, J.; Carmona, M. 1997. *The Design Dimension of Planning: Theory, Content and the Best Practice for Design Policies.* London, E/FN.
- Smith, T. 1997. Quality of an urban community: a framework for understanding the relationship between quality and physical form, *Landscape and Urban Planning* 39: 229–241.
- The European Landscape Convention. Lorence.* 2000.
- The LANDMAP Information System. Countryside Council for Wales.* 2001.
- The Oxford Illustrated Dictionary.* 1962. Oxford at the Clarendon Press.
- The Oxford Modern English Dictionary for Everyday Use.* 1992. Oxford University Press, N. Y.
- Tiškus, G. 2007. Urbanistinės plėtros valstybinio valdymo problemos, *Urbanistika ir architektūra* 31, 4.
- Vanagas, J. 1991. Didysis Vilnius: urbanistinės prognozės, *Statyba ir architektūra*, 7.
- Vroom, J. Meto. 2006. *Lexicon of Garden and Landscape Architecture.*

Wolman, B. B. 1973. *Handbook of general psychology*. Prentice-Hall, Inc, New Jersey.

Яргина, З. Н. 1991. *Эстетика города*. Москва: Стройиздат. 365 с.

## PRESERVATION OF LANDSCAPE VISUAL EXPRESSION IDENTITY IN PERI-URBAN AREAS OF METROPOLIS

G. I. Laukaitytė-Malžinskienė

**Abstract.** In the context of urban expansion the preservation of the individuality of landscape visual expression in peri-urban areas is becoming a very relevant but at the same time hard task. Practice of landscape planning is commonly confined to general physical or visible landscape characteristics and their description. Urban development in peri-urban areas is usually confined to functional or structural planning criteria. Thereby, the Lithuanian theory and practise of territory planning really needs a method of landscape and urban development which leads to an the integrated landscape assessment and planning, based on physical, visible and mainly individually perceived features of landscape visual expression.

**Keywords:** urban development, peri-urban areas, landscape character, sensitivity, perception and visual expression.

---

### GIEDRĖ I. LAUKAITYTĖ-MALŽINSKIENĖ

*Master, extramural doctoral student, Dept of Urban Design, Vilnius Gediminas Technical University (VGTU), Pylimo g. 26/ Trakų g. 1, LT-01132 Vilnius, Lithuania.  
E-mail: laukaitytegiedre@hotmail.com*

Master of Architecture, VGTU, 2000. Publications: co-author of two and author of one research papers in the journal *Town Planning and Architecture (Urbanistika ir Architektūra)*, co-author of three research works. Research interests : landscape planning, landscape design.